

日本東京圖書館參訪心得報告

胡佳薇

東吳大學城區分館主任

陳慧倫

東吳大學城區分館專員

If you have a garden and a library, you have everything you need.

---*Marcus Tullius Cicero*

壹、前言

相較於Google，圖書館還能留住使用者的最大優勢就是擁有實體的空間。在這個空間裡，人們學習研究、互動討論、交換觀念及探索發現。塑造一個具人文關懷及科技創新的法商專業圖書館，一直是東吳大學圖書館城區分館努力的目標。

考量現有建築的安全性、藏書空間的窘迫及不斷擴增的新服務場域，過去五年城區分館開始進行空間改善規劃，不斷透過各種管道，向校方表達空間調整改善之訴求。

為了吸取國外具特色之圖書館經營經驗，做為本館未來空間及服務改進之參考，2009年9月3日至7日丁原基館長偕同城區分館胡佳薇主任及陳慧倫專員前往日本東京進行為期五天的觀摩及交流。參訪的單位包括日本國會圖書館、國際兒童圖書館、東京大學圖書館、明治大學圖書館、國立新美術館等。

這趟豐富的日本圖書館之旅，處處可見其精心設計所留下的痕跡，不管在空間的配置、傢俱的設計、科技的運用、讀者的服務都展現對人的尊重及體貼，讓我們留下深刻印象。

貳、參訪圖書館介紹

一、明治大學圖書館

(一) 沿革背景

日本明治大學創立於西元1881年1月17日，前身為明治法律學校，由岸本辰雄、宮城浩藏和矢代操等三位法學家，以「培養日本近代市民社會的聰穎青年」為精神所創建，並於西元1920年改制為明治大學，今已躍升為日本屈指可數的著名私立大學。明治大學現在設有法學院、商學院、政治經濟學院、文學院、理工學院、農學院、經營學院、資訊交流學院等8個學院，在研究生院中設有7個研究科，另外還設有附屬高級中學及初級中學。

明治大學圖書館計有和泉圖書館、生田圖書館及中央圖書館三個分館。中央圖書館為2001年3月16日開放的新館，為紀念明治大學創校120周年而新建，計地下3層，地上23層。中央圖書館雖名為圖書

館，不僅有圖書館，也包括了學生教室、教職員辦公室、學生餐廳、停車場、運動教室等，與學校功能緊密結合在一起。

(二) 館舍與館藏

圖書館樓層範圍涵括一樓至地下三樓，建坪 12,485 平方公尺，1,278 席位，館藏量約 123.3 萬冊。在空間規劃上極具巧思，曾獲日本圖書館學會建築獎。樓梯間挑高穿透，引自然光入室，地下室綠意光明，毫無傳統地下室之陰暗感。圖書館從地下到地面明柱無牆，在設計上考慮了自然採光，是一座明亮開放式的圖書館。



【明治大學圖書館B1樓梯間】



【明治大學圖書館電腦檢索區】

明治大學圖書館每年購書經費約 6 億日幣，對於珍藏圖書更是不遺餘力，在書籍的採購上致力蒐集珍貴之圖書並設有專門典藏室，以保存這些館藏。在館方人員的帶領下，讓我們大開眼界，見識到這些罕見珍貴的圖書資料，其中包括蘆田文庫的古地圖、日本近代文學文庫等重要的圖書珍藏品及圖書館紀要“圖書之譜”等，而這些珍貴的館藏將依次在網路上公開，公開供民眾使用。



【明治大學圖書館員展示珍貴圖書】



【明治大學圖書館珍貴圖書】

二、日本國立國會圖書館

(一) 沿革背景

日本國立國會圖書館（National Diet Library）建於1948年，是在帝國議會貴族院、眾議院圖書館（1890年建立）和帝國圖書館（1872年建立）的基礎上建成。

其中帝國圖書館在二次世界大戰前，根據出版法的呈繳本制度，網羅的日文圖書、珍貴的古書、洋書等呈繳本¹，具有非常高的價值，明治以後日本的出版物更是收藏齊全。

日本國立國會圖書館除為日本國會服務外，也對行政和司法部門以及日本國民提供服務。

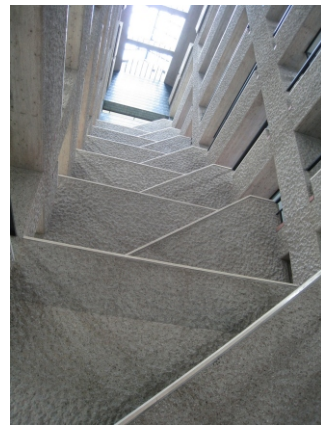


【國立國會圖書館建築外觀】

(二) 館舍與館藏

依2007年末統計，國立國會圖書館收藏資料共計34,730,903件、圖書9,052,998冊（年成長量225,345冊），雜誌176,961種、報紙10,351種。另外縮微膠捲、地圖、電子資料等非圖書形態的資料共約1,200萬件以上，並根據資料主體類別及館藏特色，分別將資料放置於各個專門室。

舊館館舍建於1968年，共有6層樓，書庫可容納450萬冊圖書，新館於1986年竣工，位於舊館南邊，地上4層，地下8層書庫，可藏750萬冊圖書。全館總建物面積14萬7,853平方公尺，共有16個閱覽室，1,900個座位。該館與日本國內各類型圖書館有互借關係，但一般讀者則無法外借。



【地下八層書庫】

1 呈繳本：國家用法律或法令形式，規定全國所有出版機構或負有出版責任的單位，凡出版一種出版物，必須向指定的圖書館免費繳送一定數量的樣本。此樣本叫呈繳本，此制度叫呈繳制度。

三、日本國立國會圖書館國際兒童圖書館

(一) 沿革背景

該館前身為帝國圖書館於1906年完工，1929年擴建，1947年更名國家圖書館，1949年改隸國會圖書館，名為「支部上野圖書館」，1995年11月由日本圖書館協會向國會圖書館建言以原址做為國立國際兒童圖書館。

1998年開始改建，2000年5月5日兒童節開始提供一部分服務，並於2002年全面開館，是日本第一所國立級的兒童圖書館。

日本國際兒童圖書館秉持著「透過兒童圖書連接世界，開啟未來」之理念，以提供兒童圖書閱覽服務及增進不同文化的了解為主要任務，是日本第一所國際化的國立兒童圖書專門圖書館。同時也是日本收藏國內外童書，提供專門研究兒童文學之機構。



【國際兒童圖書館建築外觀】

(二) 館舍與館藏

日本國際兒童圖書館為明治時期典型的西洋文藝復興時期代表性建築，仿照美國芝加哥紐貝里圖書館（Newberry Library）建築，被選定為東京都的歷史性建築物。

由1892年（明治39年）負責哥倫比亞萬國博覽會日本館建築的久留正道所設計建造，之後經歷1923年（大正12年）東京大地震與大戰，1929年後由坂本勝比古負責增築與復原工程。1995年，在保存文化資產的基礎上，以修復為前題開始翻新，現今的兒童圖書館，已由第三代的日本建築師安藤忠雄負責復修工程。

安藤忠雄建築師除了有效開發現有圖書館功能外，也對原建築結構作最大限度的保存。為了保護舊有的木建築，他特別設計玻璃與木頭色的螺絲，讓歷史的美可以利用玻璃穿透，延伸建物的生命力，並採用預防大地震的免震工法，來進行建物的改修工程。其中明治時期的建築空間被刻意的依原狀保存下來，其餘空間則重新裝修過，成為現今地下一層，地上三



【國際兒童圖書館大門入口處鑲進玻璃盒子，創造出新的空間及方向性】



【國際兒童圖書館樓梯】

層，建坪 6,671 平方公尺，最大館藏容量約 40 萬冊的新館舍。

館舍內部以白色花崗大理石岩隔間，明亮雅緻，最令人印象深刻的是長條型的空間從一樓正面切入貫穿，延伸到後側庭院中的玻璃建物，整面從外牆延伸出來的廊道，讓光線與空氣自然環繞整個古蹟建築，增加了活潑性與可親性，成為讀者可以安心閱讀休閒的舒暢空間。



【國際兒童圖書館內挑高玻璃迴廊設計】



【國際兒童圖書館咖啡屋】

兒童閱覽室蒐藏國內外的兒童書、繪本、傳說故事、各類知識讀物和參考書約 1 萬冊。書架以內圓外方環狀放置，內環書架陳列一般性讀物，外環書架陳列參考性讀物及季節性書展。閱覽室基於歷史建築維護及風格保留原則，沒有亮麗的裝潢及傢具，惟其照明經過特殊的設計安排，不論在室內的任何角落均不會產生光影，強調對兒童視力的保健。



【國際兒童圖書館兒童閱覽桌椅設計】

舊帝國圖書館在牆面所留下的百年歷史痕跡，現今也成為市民觸摸可及，傳遞歷史感的可親線索。處處可看到安藤忠雄建築師尊重歷史與融和自然的細膩設計。

四、東京大學文京綜合圖書館

東京大學成立於1877年，原為東京大學醫、法、理、文4個學部的圖書館。1881年統稱為東京大學圖書館，是日本創辦的第一所國立大學，也是亞洲創辦最早的大學之一，公認為日本最高學府，學術地位享譽國際。

東京大學計有綜合圖書館、柏圖書館、駒圖書館三個主要館及附屬於各學系及研究機構等34個分館。綜合圖書館1892年興建完成，但於1923年關東大地震付之一炬。現有館舍接受洛克菲勒基金會贊助於1928年重新興建。整體建築形式融入了西方古典風格，保留羅馬式樣拱圈與拱廊，大型的水晶吊燈及古董級閱覽桌洋溢著濃郁的書香情調。

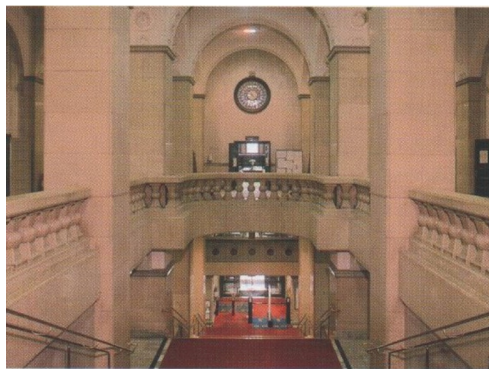


【東京大學文京綜合圖書館建築外觀】



【東京大學文京綜合圖書館前的銀杏大道】

綜合圖書館樓層面積 18,097 平方公尺，共計四層。藏書約 110 萬餘冊，期刊逾 2 萬種，以蒐藏共通及一般圖書為主。圖書館內設有國際資料室，係為寄存日本各圖書館收藏之國際研究相關資料。



【東京大學文京綜合圖書館3樓】



【東京大學文京綜合圖書館西洋雜誌閱覽室】

五、東京大學柏圖書館

東京大學柏圖書館 (Kashiwa Library the University of Tokyo)，距東京約一小時車程，於 2005 年 2 月啟用，樓層面積 5,666 平方公尺，共計 2 層樓。館內同仁有 7 位，全職 5 位，兼職 2 位。校區共有 5 個研究所，教職員 468 人，學生總計約 1767 人。目前館藏量總計約 3.5 萬冊，藏書空間最多可容納 10 萬冊，館藏內容以自然科學類為主，提供各學系單位圖書及文獻的交流借閱。

其館舍小而美，三面玻璃牆營造出現代明亮氛圍，使得自然光線流洩到整個建築主體，讓人充分感受到自然光所帶來的舒適。

此校區不同於本鄉校區總圖書館之門禁森嚴，柏圖書館的前廳無門禁管制，一般民眾可自由出入休憩區及前廳，休憩區內設有自動販賣機，可供飲食及交談。

圖書館閱覽席位的設計環繞中庭四周及臨窗而設，「有光的地方即有閱覽席」，方便讀者找到座位，閱覽席位共有 243 席。



【東京大學柏圖書館建築外觀】



【東京大學柏圖書館休憩區】



【東京大學柏校區圖書館設計多種不同功能的閱覽座位】

為了善用有限的空間，東大柏圖書館採用高密度自動倉儲之作法，有效管理書庫，利用電腦控制書刊上架及調閱，自動書庫會在3~5分鐘內以軌道書車將書送到取書點，再由館員接續給讀者的借閱服務。其自動化書庫的管理不同於一般圖書館的書庫，充分運用民間企業的倉儲管理模式，使圖書館的儲存、調撥系統化，充份發揮其效能。

這種以現代化、科技化的方法，集中管理書刊的方式，的確解決圖書館的空間壓力。



【東京大學柏校區圖書館書庫利用軌道書車將書刊運送至櫃檯】

六、東京大學東洋文化研究所圖書室

東京大學東洋文化研究所創設於1941年11月26日，設置於東京（帝國）大學，為日本亞洲研究重鎮，凡政治、經濟、歷史與文化等均為其研究之主題，共分為四個研究部門：（1）亞洲研究；（2）東亞研究；（3）南亞研究；及（4）西亞研究。該所設有一圖書室，共計8層樓及地下一層，主要支援該研究所及東京大學研究人員，為東京大學圖書館的分館之一，蒐藏有關亞洲諸地域圖書期刊等資料，現有藏書約65萬冊，期刊6,443種。

本次參訪由副所長大木康教授帶領我們參觀每個樓層之圖書，讓我們深刻感受其經營圖書室之用心，也見識到許多珍貴的漢籍資料，包括原「東方文化學院」藏書、大木文庫、倉石文庫等，總數量有十萬本，其中包含相當多的孤本²及善本，都是世界上數一數二的漢籍收藏之一。為了提供眾多研究者的需要，更以先進的方式將資料在網際網路上公開，未來擬建造一個善本漢籍影像資料庫。



【東京大學東洋文化研究所圖書室書庫】

2 孤本：凡藏書只此一部，未見各家收藏、著錄，一概稱為孤本。

七、國立新美術館

國立新美術館（The National Art Center, Tokyo）位於東京六本木，佔地30,000平方公尺，樓地板面積為47,960平方公尺，為日本目前樓地板面積最大的美術館。於2007年1月21日正式開館，是自國立國際美術館（1977年開館）以來日本的第五間國立美術館。此美術館是日本最大的展示場，館方本身沒有收藏品，只進行企畫展或借展，經營模式堪稱空前。



【國立新美術館建築外觀】

由建築師黑川紀章所設計的美麗建築，除了令人讚嘆不已的設計感，其外觀全部使用玻璃的建築形式，並有栽種許多植物的庭園包圍整棟建築，所有建築都是為配合人與自然的融和而建，用玻璃引入自然光，強調節約能源。

這棟建築的另一特色是兩個巨大的倒立圓錐，位於圓錐底部的分別是一家咖啡廳與法式餐廳，坐在上頭用餐，很有空中島嶼的感覺，其設立的概念是「森林中的美術館」，主要目的為舉辦展覽會、展示收藏作品和普及美術教育的功能，館內並設有博物館商店、藝術圖書館、藝術講堂、購物空間、餐廳及咖啡廳等設施，期望能成為容易親近的美術館。



【國立新美術館館內在挑高21米的前廳，兩個巨大的倒立圓錐。】

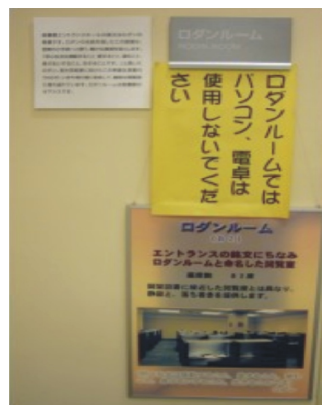
參、它山之石

一、走向機能多功能、複合式的設計

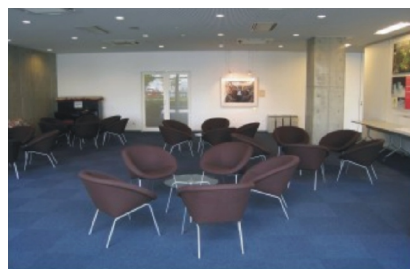
過去幾年圖書館界最討論最熱門的議題就是實體圖書館是否將由虛擬圖書館所取代？讓許多人視實體圖書館已式微，離末日不遠了。然事實證明，圖書館實體的建築仍蓬勃發展並未減少，反而因為數位科技有了新的面貌。現在的圖書館結合閱讀、學習、工作、文化、娛樂等功能，將其複合存在一個空間裡。

像明治大學圖書館就依讀者學習型態的不同，提供多元的學習空間，如羅丹閱讀室（安靜的自習室）、小組討論室、團體討論室、一般自習室等。另外，東京大學柏圖書館則將空間做多功能規劃，lounge 休憩區（特別節日時可做為表演的場地）、討論室可兼作瑜伽運動室等。

讓我們看到未來圖書館空間的規劃可朝向更多元、更彈性的方向邁進。



【明治大學圖書館羅丹室】



【東京大學柏校區圖書館lounge休憩區】

二、以人為本，營造便利舒適環境

過去圖書館曾經歷以書為本的時代，即至今日則強調以人為本，現代化圖書館更強調對人的關懷。

日本圖書館強調以人為本，其涉及各個層面，如服務的內容和方式、室內外的環境設計、人文的氛圍等，最終的目標是滿足讀者的需求。

例如，日本國會圖書館考量使用族群不同的需求，特別提供愛好吞雲吐霧的癮君子可一解抽煙慾望，又不會妨害他人的獨立休憩空間。國際兒童圖書館特別配合小小讀者的身高，將說故事房間的服務台高度降低，便於親切招呼小朋友們。此外為了保護古蹟及避免空調出口吹拂讀者頭頂，國際兒童圖書館捨棄了由上往下的空調設計改建置於地板下，讓出風口由地下往上吹。另，為了隨時調節光線讓室內的光源保持穩定不刺眼，在圖書館的天花板及窗戶上裝設了電動遮陽簾。

明治大學圖書館也是個很好的典範，其為讀者準備了上百台手提電腦，放置於智慧型的寄物櫃中。透過櫃上的數位資料顯示，使用者能清楚明白還有哪些電腦可借出。欲借電腦的讀者只要輸入密碼就可自行借出及歸還。充份展現其運用高科技的技術，以使用者需求為考量的服務。



【國際兒童圖書館的地板空調及遮陽布】



【明治大學圖書館儲存電腦的寄物櫃】

三、塑造通透、綠化的閱讀空間

這次參訪的圖書館不管是翻修擴建或新建都可見玻璃建材的大量使用。透過大片玻璃，讓室外光線與綠意全都進到館內來，營造通透明亮的空間感。

值得一提的是，國立新美術館波浪造型的玻璃帷幕利用玻璃的垂直與水平的死角檔掉紫外線並具隔熱功能，頗具生態及環保的設計。

此外，也常見日本圖書館在建築內外保留庭園的設計。像日本國會圖書館在戶外的廊道間打造綠意盎然的庭園，處處展現與自然的呼應和串聯。明治大學圖書館上方就是一個活動空間，內有花草植栽，可供讀者放鬆或活動筋骨。國立新美術館則是在頂樓的天井栽種一片竹林，在藍天的襯托下，坐觀綠竹隨風搖曳，享受那種「忽焉而淡，忽焉而濃」的自在，讓人駐足不捨離去。

綜觀日本圖書館內的主要活動空間，大都配置在有自然光線與景致的戶外庭園旁，讓讀者能浸沉在馥郁書香中，享受寧謐的閱讀時光或可純粹欣賞館外美景。



【國立新美術館波浪造型的玻璃帷幕】



【國立新美術館頂樓之竹林造景】



【明治大學圖書館上方的活動空間及花園】

四、導入先進科技、提高館內典藏量

在地小人稠的東京，日本圖書館大都利用密集書庫或高密度自動化書庫來提升藏書空間。像東京大學柏校區圖書館就設置了可典藏 100 萬冊書籍的高密度自動化書庫，巨大型的鋼架由天花板垂直落地，整齊地一排排放置儲存箱。儲存箱內的資料均各有其條碼，讀者在公用目錄查找後按下調閱鍵，可將訊息傳遞給系統。系統再找到指定的儲存箱送至前端工作站，然後由館員從箱中取出讀者所需的資料。這種利用電腦控制書刊上架及調閱，不需人工做重複性的存取作業，的確減輕了人力並且大大節省空間。

明治大學圖書館除設有高密度自動化書庫儲存微縮片外，還設置電動式移動密集書櫃。令人嘆為觀止的是，其做了兩層式的移動密集書櫃以電動書梯來取書，將空間做最有效的利用。



【東大柏校區圖書館高密度自動化書庫】



【明治大學雙層移動密集書櫃】

肆、結語

圖書館不會消失，只是不斷演進。如果我們能善加利用實體圖書館的空間，吸引讀者進來，將可提升圖書館的整體價值。就這一點，日本圖書館的空間規劃極為成功。重點不在於建築師個人風格的展現或華麗的技術，而在於設計者尊重人、貼近自然、重視機能功用及成功融合傳統閱讀和虛擬網路使用行為的設計。

城區分館未來的藍圖是打造一個知識的、社群互動的空間，一個有美感、令人愉悅、具備良好設備的場所；同時提供豐富館藏的學習中心。雖然距離這個目標還有一段距離，但我們會朝著知識典藏、傳遞資訊、協助城中師生教學與研究的方向繼續努力。

【參考書目】

1. 本文資訊由參訪人員介紹、圖書館網站、參訪蒐集之各圖書館、美術館服務介紹資料匯集而成。
2. 參訪索取日本明治大學圖書館 (2009)、國立國會圖書館 (2008/10)、國際兒童圖書館 (2008/05)、東京大學文京綜合圖書館 (2009)、東京大學柏校區圖書館 (2009/9)、國立新美術館美術圖書室(2009)簡介資料、及東京大學東洋文化研究所要覽(2009)。
3. 日本明治大學圖書館。網址：<http://www.lib.meiji.ac.jp/>
日本國立國會圖書館。網址：<http://www.ndl.go.jp/>
日本國立國會圖書館國際兒童圖書館。網址：<http://www.kodomo.go.jp/index.jsp>
日本東京大學文京綜合圖書館。網址：<http://www.lib.u-tokyo.ac.jp/>
日本東京大學柏圖書館。網址：<http://www.lib.u-tokyo.ac.jp/kashiwa/>
日本國立新美術館。網址：<http://www.nact.jp/index.html>
日本東京大學東洋文化研究所。網址：<http://www.ioc.u-tokyo.ac.jp/front.shtml>