

## 6

## 韓國圖書館參訪心得分享

數位與系統組 張慧雯專員

中華民國圖書館學會為擴展圖書館同業之國際視野及瞭解圖書館未來發展趨勢，由學會主辦，普傑公司與 bibliotheca 公司台灣分公司協辦，組織「韓國圖書館參訪團」參訪韓國首爾及釜山知名大學圖書館及公共圖書館。

韓國圖書館發展蓬勃，除有多元化之特色並運用數位科技管理有許多值得圖書館學習觀摩之處。為促進台灣與韓國圖書館之交流，並互相學習圖書館經營的理念、交換圖書館管理經驗，以追求圖書館整體的進步，本次學會帶領圖書館同業以實地參訪之方式，透過參訪圖書館專業館員簡報說明及館內導覽，深入瞭解韓國圖書館之建築、空間設計、營運管理、資訊系統、電子資源、發展方向等，觀摩韓國圖書館在 RFID 領域及圖書館資料流通管理的實際應用及成效。

筆者有幸代表本校圖書館參與此次韓國參訪團，除與韓國圖書館交流學習，更藉由本次與圖書館同業及廠商之互動，探討本館可力求進步與改善之處。

本次參訪日期為期五日(107.09.17~107.09.21)，行程中參訪以下圖書館：

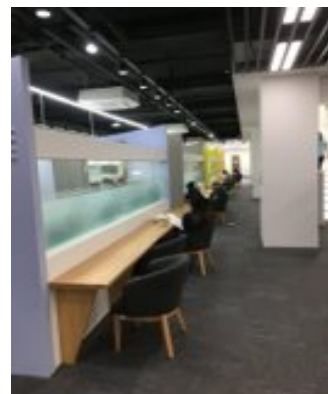
- Kwangwoon University Central Library 光雲大學中央圖書館
- Uijeongbu Library 議政府科學圖書館
- COEX MALL STARFIELD LIBRARY 星空圖書館
- Seoul National University Library 首爾大學圖書館
- Gwacheon Information Science Library 果川公共圖書館
- Ulsan Library 蔚山圖書館

以下簡要分享各圖書館參訪心得

### 一、Kwangwoon University Central Library 光雲大學中央圖書館

光雲大學為理工科技方面大學，學生逾 10,000 人，有 4 億韓元購置紙本圖書及 9 億韓元資訊及電子資源購置經費。館員 12 人，1,500 閱覽席次，館舍空間約一萬坪，藏書 70 多萬冊。該校沒有成立校史館，畢業紀念冊均數位化。該館自助還書於每日閉館(20:00)後啟用。主要為節省開館時間所需支出。

### 【光雲大學中央圖書館 閱覽空間】



### 【光雲大學中央圖書館 藏書空間】



### 【光雲大學中央圖書館 圖書安全與自助借還書系統】



## 二、Uiyeongbu Library 議政府科學圖書館

議政府科學公共圖書館，科學圖書館主要以博物館展示為主，有如小型的士林科博館，另一分館原為首爾議政區一處遊民聚集處改建，於2017年成立。館員的心思細膩，將分館空間設計得十分溫馨，紀念品設計簡潔有型，值得學習。

館舍上方即為火車軌道，雖已力求隔絕噪音，然震動聲響依然十分震撼，每到火車經過便一陣轟隆，無法以正常音量對談，但民眾和館方均習以為常。

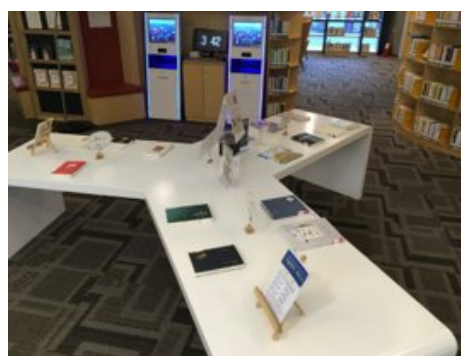
【議政府科學圖書館 館舍空間】



【議政府科學圖書館 自助借還書系統】



【議政府科學圖書館 主題書籍展示規劃】



【議政府科學圖書館 時尚感十足的圖書館紀念品】



### 三、COEX MALL STARFIELD LIBRARY 星空圖書館

星空圖書館座落於 COEX MALL 大型購物商場，藏書約 5 萬冊。這是本次參訪唯一不是使用 3M 公司產品的圖書館，3 座高達三層樓的大型書架是亮點，吸引許多民眾及遊客來拍照。

未設置圖書安全門禁系統，但每本書卻都有貼 RFID，亦有自助借還書系統。而大型書架上的書都是假書，只有下層的是真書可以拿取借閱的。

#### 【星空圖書館 館舍空間】



#### 【星空圖書館 電子書閱讀設備】



### 四、Seoul National University Library 首爾大學圖書館

2019 世界大學排名 63 的韓國首爾大學，學校規模，教職員約 2,000 人；學生約 30,000 人。

首爾大學圖書館於 2015 年啟用新館，因有相當先進的自動化設備與系統，十分值得參訪，但受限於館方因素，參訪時間短暫，有些空間亦因為讀者使用的寧靜度與隱私權要求高，館方僅可於空間外簡單說明，無法讓參訪的同行多加詢問或感受。

圖書館開放時間為 9-21 點，閱覽室 24 小時開放，使用閱覽座位系統，且 24 小時均開放自助借還書系統。

2015 年啟用新館後，舊館為藏書書庫及書籍借閱流通，而新館則是新穎先進的讀者空間，新款因為是募款而來，所有讀者空間，如研討室、閱覽室等均以捐款者命名，次外還有供 VR 研究的 computer lab 及 3D 播映室。

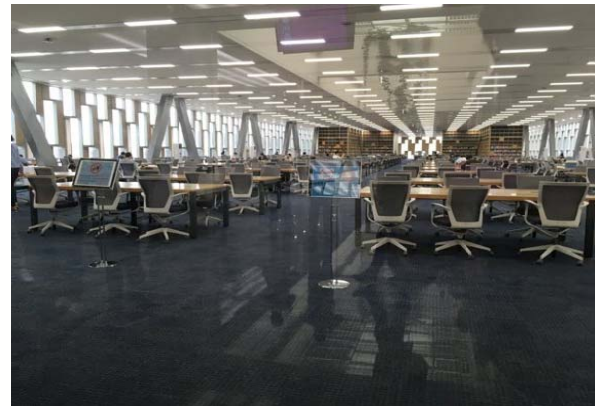
【首爾大學圖書館 新館捐款者芳名牆 (雷切磚牆及數位展示螢幕)】



【首爾大學圖書館 新館入口】



【首爾大學圖書館 閱覽室及研討室】



【首爾大學圖書館 虛擬實境 VR 研究實驗室 hours 自助選書系統】



### 【首爾大學圖書館 閱覽室座位選位系統】



### 【首爾大學圖書館 2015 啟用的新館— 門字型橫跨於舊館】



### 【首爾大學圖書館 新館外觀】



外牆的鏡面設計，從兩個角度會有不一樣的山景或藍天白雲反射在鏡面上，且傍晚時分，這些鏡面有如巧克力一般的視覺，別有一番景緻。如館方所言，讓辛勤耕讀的讀者於館舍外也有轉換心境的功能。

## 五、Gwacheon Information Science Library 果川公共圖書館

2002 年啟用，附近居民約 50,000 多人，公共圖書館功能之一，即是對社區居民提供資訊服務，果川公圖聘僱專業人員來授課，教導各種技藝或出社會所需要的技能，如電腦科技（3D 列印）、各種維修、縫紉.....等。

### 【果川公共圖書館 門禁安全與自助借還書系統】



## 六、Ulsan Library 蔚山圖書館

蔚山公共圖書館所在位置，35 年前為韓國釜山的廢棄物處理處，市政府經費資助 540 億韓元(約台幣 18 億以上)於館舍建築經費：140 億韓元(約台幣 4.6 億)於圖書電子資源購置上，本次參訪行程中最新穎的圖書館，因為在參訪前 140 天才正式開館營運。

圖書館週間開放時間為 9-21 點：週末則為 9-18 點。閱覽座位有 900 席：館藏量約 14 萬冊，期望 2023 年達 23 萬冊。

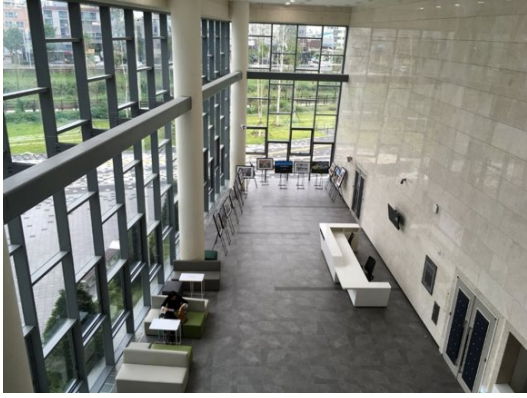
該館有完善的無障礙設施，挑高明亮的空間，是現代感十足的圖書館建築。同樣使用 3M 最新的圖書安全及自助借還書系統，且參考了星空圖書館的大型書架的設計，相信又是該館吸引讀者拍照的景致。

新穎的蔚山公共圖書館內部的非藏書空間中，有劇院、展覽室，還有悠閒又時尚的咖啡館，讓民眾有閱覽之外的其他心靈饗宴。

### 【蔚山圖書館 館舍外觀-鯨魚造型】



【蔚山圖書館 挑高大廳與書牆】



【蔚山圖書館 咖啡廳】



【蔚山圖書館 藏書空間】



【蔚山圖書館 自行開發的尋書系統】





【蔚山圖書館 自助借還書、預約取書系統】



【蔚山圖書館 互動螢幕】



本次參訪中，與本館性質相近的大學圖書館，最吸引人的當然非首爾大學圖書館莫屬，筆者把握有限時間與首爾大學圖書館導覽館員詢問讀者的閱覽座位使用情形，因首爾大學乃韓國首屈一指的學府，培養的多是國立大學菁英，勤奮研究的情形可想而知，所以參訪過程中，館方不斷提醒我們不能打擾讀者，館方嚴謹的態度，令筆者印象深刻。

此外，參訪過程中亦發現首爾大學採用 ALMA 自動化系統，與本館即將採用的系統相同，因此也利用短暫的時間與館員詢問對讀者的效益，首爾大學的館員認為對讀者而言是容易上手且方便的系統，首爾大學自 2015 年使用至今，尚未有其他圖書館跟進，可以想見圖書館更換自動化系統的審慎與考量之多元。

本參訪已於 107 年 9 月 21 日參訪結束後，於同年 10 月館務會議中與館內同仁分享，本文為館務會議簡報後之再次彙整。

