

見素抱樸蔽新成

～更新中正圖書館資料檢索區及參考流通服務區設施紀要～

鄭雅靜

東吳大學圖書館參考組組長

一、緣起

本校中正圖書館於民國67年(1978)完工啟用，樓高九層，總面積二千二百餘建坪，依其使用功能略分為流通區、參考區、資訊檢索區、非書資料區、期刊資料區、學報、輿圖及政府出版品區、書庫典藏區、普通閱覽區及行政區等。隨著社會進步與資訊環境的變遷，啟用近三十年的圖書館，無論在空間或動線規劃方面，漸漸無法滿足現代讀者的資訊需求。在籌建新館尚無可能的現實考量下，中正圖書館朝向以老舊館舍為基礎，希望藉由內部空間的改造與調整，達到提升服務品質的效果。85年冬，調整各樓層書庫空間，使原本設計容納四十五萬冊圖書的藏書空間延展到七十萬冊，並增加研究小間，先後數度改善閱覽空間的照明設備。又配合數位資訊的多元化趨勢，擴大非書資料室的服務空間，於本校105週年校慶時重新開放服務。

目前雙溪校區師生約 8,000 人，四樓參考室的總面積約 285 坪，設置門廳、流通服務櫃台、閱覽組工作區、參考服務櫃台、資訊檢索區、中文參考書區、西文參考書區、參考組辦公室及四庫叢書陳列室二間。其中，提供資訊檢索、參考流通服務的空間受限於客觀條件，無法改善服務動線。例如，借還書流通櫃台的腹地不足，導致書車無法正常歸位，不僅佔用閱覽空間，阻礙讀者利用的動線，嚴重影響圖書的上架速度。資訊檢索區由於空間有限，僅設置 15 台電腦查詢站，尖峰時段隨處可見學生輪流使用的情景。支援全校師生之教學與研究向來為圖書館的重要任務，圖書館除落實傳統服務，亦考量將軟、硬體設施融入服務環境以因應電子圖書館服務的新範疇，結合電子科技的明快節奏與傳統典雅的書香氣息，提升服務效率，吸引學生積極主動進入圖書館。圖 1 為中正圖書館四樓參考室原有空間配置圖。



【圖1：中正圖書館四樓參考室舊有空間配置圖】

二、共識

95年暑假，圖書館著手調整四樓參考室的空間。除了凝聚館內共識，請學系師生提供意見外，並邀請名建築師王大閎先生蒞館指導。館員們則藉由參訪其他圖書館的機會蒐集相關資料。依據「大學圖書館設立及營運基準」第19條作為館舍空間規劃基準¹，規劃讀者利用的閱覽空間、借還書服務動線與資訊檢索設施等。設計主軸涵蓋館舍的實用與安全性機能。例如，考量樓板負載力，空間與動線配置能否兼顧業務運作與讀者服務的安全與便利性，以及易於維護與能源節約等。整體設計風格兼顧人性化，營造美感的氛圍，美觀、溫馨並兼顧數位圖書館未來之成長與發展，設計重點包括：

- 改造門廳燈光照明，力求明亮，並考量節約能源。
- 保留蔣公銅像，兩側增設新書展示，營造溫馨藝文氣息。
- 擴充資訊檢索區，提供休閒閱讀、輕鬆上網，力求呈現電子圖書館先進科技的明快節奏之風格。
- 參考室之書架座位重新排列，俾能增加閱覽席位及陳列參考圖書。
- 視適用性重整電路、網路、空調及監控等系統，其他防火、防震、照明等須符合安全標準之規定。

95年8月獲得校方核定計畫（95年度教學卓越計畫－圖書館資源整合與系統建置－更新資料檢索區及參考流通服務區設施）經費預算，子計畫主持人為本館館長丁原基教授。採購案由總務處承辦，採取公開招標及最有利標方式辦理，依政府採購法規定，成立「採購評選委員會」與「工作小組」，經96年1月12日評選會議決議得標廠商後，立即展開各項作業。

三、時效

為爭取時效，降低師生利用圖書館的衝擊，本館縮短前置作業時程，並利用寒假期間施工（自96年2月16日至96年3月4日）。工程範圍涵蓋中正圖書館資料檢索區及參考流通服務區相關設施，更新改造空間約115坪，工程期間採局部封閉的臨時措施，將四樓參考室典藏之中西文圖書（約二萬冊）予以撤架並遷移至閱覽室保存，借還書流通櫃台則暫時設置於閱覽室入口，各樓層書庫、期刊室與閱覽室仍維持正常開放。為避免日後因二度施工而造成師生的不便，相關配套工程亦同時進行，例如，

¹ 教育部93年7月28日依台高（四）字第0930091775函，「大學圖書館設立及營運基準」第19條『大學圖書館館舍空間配置，得視功能區分為讀者服務、技術服務、推廣服務、行政管理、資訊系統、公共設施等空間，建築規劃設計應考量適宜之各類空間樓板面積比例與相對位置及動線』。上網日期：2007.3.12。http://www.lins.fju.edu.tw/mao/ul/guideline.htm.

門禁安全系統、監視器鏡頭與廣播系統之移機，以及更新局部區域之冷氣空調系統工程等。全案從規劃、提案、審核、設計、執行到更新改造完成，費時六個月，不僅館內同仁全心投入，也獲得總務處同仁大力支援，才能在原有空間創造出最有效益的圖書資訊利用環境。



【館長與同學們討論設計圖】



【96年1月16日著手拆卸作業】



【館內同仁進行資料裝箱作業】



【圖書撤架後暫置於閱覽室一隅】

四、改造

1.更新門廳入口區

學者認為，從圖書館入口區的安排，可以看出整個圖書館建築的空間特性，以及和讀者的關係²。此次規劃入口區的設計，進館動線仍維持在傳統的右向導引，既符合一般習慣也減少動線交錯，導致讀者的混淆。原有門廳燈光昏暗，採光不佳，改造門廳燈光與地板之照明，明亮與節約能源是為首要考量，使讀者進入圖書館就能清楚地看到借還書櫃台與資訊檢索區。

2 Seven Hirn, "Entrance Area Strategy in Libraries." Scandinavian Public Library Quarterly 19:4(1986), pp.129.



【舊有門廳原貌】



【更新後門廳，以明亮簡約作為設計主軸並兼顧節約能源的實用功能】



【門廳左側以清亮透徹的園林造景透視後方的資訊檢索區，揉合了古典與現代意象】



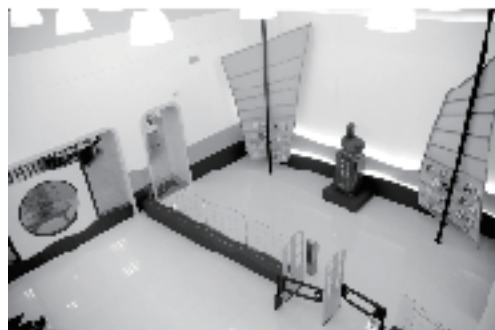
【進入圖書館便能清楚看到借還書櫃臺】

2. 增設新書展示區

新書向來是吸引讀者踏進圖書館的積極號召。本次設計保留了先總統蔣公銅像，另於兩側增設兩座中、西式風帆的新書展示空間。透過背景光源、現代感的金屬管線與揚帆欲張的設計，表徵想像力與創造力的延伸，鼓勵開拓學習與研究的積極精神。



【中、西式風帆造型的新書展示區】



【明亮寬敞、想像力與創造力延伸之門廳設計】



【舊式之新書展示架】

【《黃庭堅(上苑)詩碑》³書法名作出落於波浪之上，詩人行草活躍如新，削弱了門禁安全系統的制式與剛冷，柔化整體氛圍】

3.更新借還書櫃台

三十年前的圖書館多採取閉架式服務，書籍的安全性是圖書館的重要管理原則。本館在數年前已開放同學攜帶背包進館，規劃流暢的作業腹地與動線可以改善流通服務的效率。我們降低流通服務櫃台的高度，使讀者一進館就看到館員親切的笑容，建立彼此的良性互動。此外，設置高架書櫃以容納教授指定參考用書，一目瞭然的閉架式管理有助於讀者諮詢，避免干擾其他讀者並節省管理人力。



【舊式流通櫃台】



【更新後借還書櫃台，線條流暢，平易近人】

3 《黃庭堅(上苑)詩碑》現藏西安碑林博物館，2006年3月本館與城區遊藝廣場共同邀請蘭州大學吳景山教授攜其絲綢之路精拓碑文蒞校展覽，臨行特將此綾裱裝貞之精拓贈送圖書館珍藏。



【舊式擁擠的借、還書作業動線】



【分離館員作業與讀者利用的流通作業動線，提升借、還書服務效率】

4. 設置待上架書籍整理區

圖書館的工作空間向來容易被忽略，視為普通的行政文書工作，而僅以一般辦公室的空間需求來計算。殊不知圖書館員的工作空間及其所負責的業務有非常密切的關係，大部分的圖書館工作都需要足夠的空間來放置書車、書架或特殊設備。過去，圖書館書車沒有適當的存放空間，待上架的圖書也缺乏場所來進行整理，導致書車佔用參考室空間的情況隨處可見，不僅增加圖書整理的時間，也延宕了書籍上架的效率。增設待上架書籍整理區可以為閱覽空間提供適當的彈性，釐清工作人員與閱覽空間的動線需求，減少不必要的作業程序，加快書籍上架的速度。

5. 重整資訊檢索區

為了滿足愈來愈多的資訊需求，擴大資訊檢索區是此次空間重整的首要任務。過去，受限於環境因素，資訊檢索區的空間僅設置約 15 台電腦查詢站。我們深切瞭解工欲善其事必先利其器的重要，為了滿足師生利用館藏電子資源的需求，推廣圖書資訊利用，圖書館撤除原有兩間四庫叢書區，將該空間重新規劃為新的資訊檢索空間。新規劃之資訊檢索區設置於門廳入口之左側，不僅鋪設高架地板以收納管線，並規劃立式與座式兩種席位的電腦查詢站。本區設計以科技感，輕鬆、簡潔、明亮且機動性高的資訊利用環境為主軸。

6. 重新規劃書架與閱覽座位

所謂讀者動線，意指讀者從一個服務點移動到另一個服務點的路線。一個規劃不盡完善的圖書館不僅會讓讀者卻步，也容易增加館員的作業負擔。幾年前，本館參考室的藏書空間就已面臨飽和的窘況。通常，書架容量達到 80% 時，使用者的視覺效果已經顯得擁擠，85% 呈現飽和狀態，至於達到容



【舊有之資訊檢索區】



【改造後的資訊檢索區，不僅增加查詢席位並預留成長空間，全區的光線明亮，動線簡潔】

量 90%，實際上已經接近利用困難⁴。圖書館目前將較不常用或已有新版發行的參考書籍採取移架典藏的因應方式，並重新排列書架與閱覽座位。在不減少現有閱覽座位的數量，以及不影響讀者利用與書車行進的原則下，調整各個書架的間距，希望規劃出可以容納最大量書架與閱覽座位的空間⁵。此次參考室之書架及閱覽座位全部重新排列，除容納現有書架外，亦將書架盡量安插在書架和閱覽座位之間，方便讀者從書架上取書到閱覽座位。

此外，在靠近書庫的閱覽區域，新設置了 2 座立式檢索台以方便師生查詢圖書目錄系統，目的在減少不必要的閱覽動線，就能簡易地解決查書、找書的問題。

7. 行政空間與閱覽空間毗鄰

行政空間與閱覽空間毗鄰能夠有效促使館員互相支援，提高參考諮詢的服務效能。我們重新規劃參考服務台與資訊檢索區，借還書櫃台與閱覽作業區相互鄰近，不僅便利讀者諮詢，亦可紓解因動線不便而造成的管理壓力。參考室增設了佈告欄與海報展示架，使整體空間的配置更增添景觀元素。

8. 提供休閒閱讀與輕鬆上網的空間

現代化圖書館不再是冷硬、制式的閱覽座位，舒適的沙發，輕鬆活潑的環境能夠使人放鬆心情，提高閱讀的效率。我們在參考室一隅設置了幾座休閒的閱覽座位，式樣簡約的茶几便利學生置放參考書籍與筆記型電腦，搭配設計的景觀元素，使學生在閱讀疲累之餘，得以遠眺以紓解壓力。

4 謝寶媛，《大學圖書館之內部空間需求》（台北：漢美，1990），頁105-115。

5 同註4，頁104。



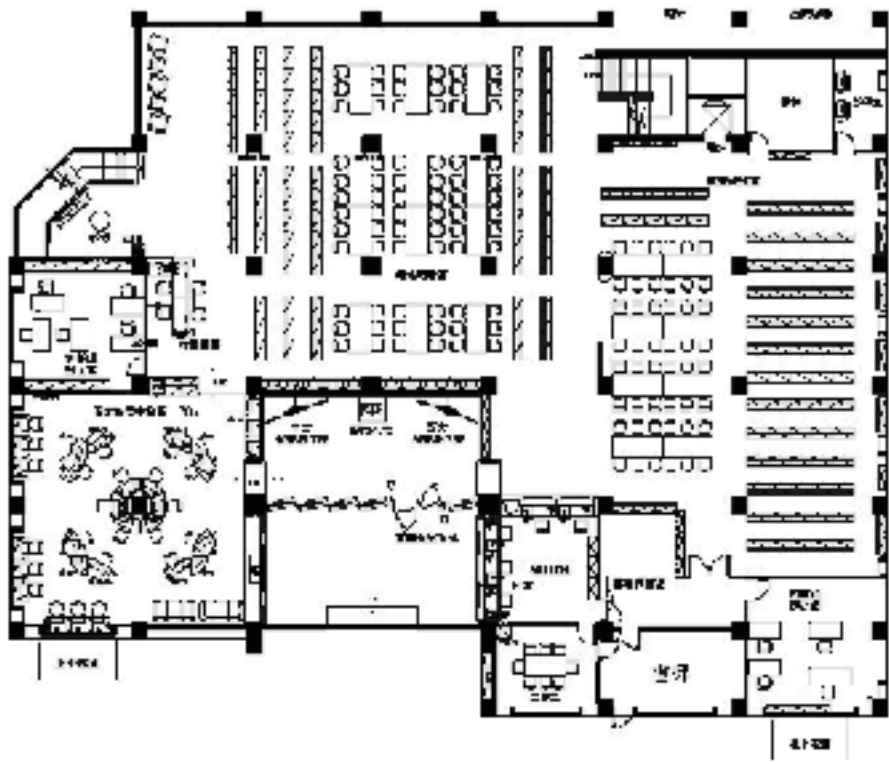
【色調活潑、造型簡單的沙發座椅提供了輕鬆上網的資訊利用環境】



【休閒、舒適的閱覽座位】

9. 設置獨立的影印間

參考室由於空間的限制，過去僅設置 1 台影印機，在考試期間往往可見學生大排長龍。此次藉由調整行政空間而能設置獨立的影印室，不僅整齊了閱覽環境，亦可隔絕影印時的吵雜，減少讀者干擾，提供師生一個避免吵雜且可獨立運作的環境。



【圖2：中正圖書館四樓參考室更新後空間配置圖】

五、成果

綜觀此次更新參考室的資料檢索區及參考流通服務區設施，在現有基礎上力求突破以紓解擁擠的現況，並為日後留下運作的空間（圖2：中正圖書館四樓參考室更新後空間配置圖）。相關設施成果包括：

- 1.門廳燈光照明改造、地板重整，整體美觀大方、寬敞明亮。
- 2.蔣公銅像兩側增設新書展示區，營造溫馨藝文氣息。
- 3.門廳左側以玻璃隔間，呈現蘇州園林風格。
- 4.門禁管理與圖書安全系統配合移位，達到安全及節省人力之功能。
- 5.借還書與參考服務兩櫃台設計展現親和力與便利性。
- 6.重整原有之電路、網路等線路，符合安全性、美觀性及適用性。
- 7.擴充資訊檢索區，由15席增為29席，另預留4席成長空間，較預期成效為佳。
- 8.書架重新排列，由171座增為185座。
- 9.閱覽座位，由108席增為120席，較預期成效（114席）為佳。
- 10.增設休閒閱讀及輕鬆上網區9席位，提供輕鬆舒適之閱讀空間。
- 11.增闢圖書整理專區，達成改善師生閱讀環境之目的。

六、結語

大學圖書館肩負支援全校師生的教學與研究任務，為了滿足使用者的需求，圖書館建築通常分為三個部分：第一是圖書館建築地基的選擇和周遭環境的互動關係；第二是外觀及建築物的結構和空間分配；最後，是建築物內部的空間規劃和家具布置。本次工程的目標為更新中正圖書館四樓資料檢索區及參考流通服務區設施，涵蓋範圍包括空間重新規劃與局部家具布置，目的在現有的空間創造出最有效益的利用環境。

邱吉爾（Winston Churchill）曾謂：「首先我們塑造了環境，然後環境塑造了我們」。囿於雙溪校區土地不足，學校僅能將興建的第一教研大樓，規劃地下一樓中的180坪作為圖書館密集書庫使用，短期內不易實現興建一座設施新穎的圖書館，因此圖書館全體同仁積極規劃以局部調整空間的重整方式，逐步改善現有之書庫典藏空間以提升服務品質，力求營造一個符合人性化的讀者服務及圖書資訊機能的环境。即使如此，本校兩校區館藏空間的不足，仍是未來幾年內全校師生必須正視的嚴肅問題。