

# 中文電子行動圖書館簡介

郭秋香

東吳大學圖書館參考組組員

## 壹、概述

中文電子行動圖書館採用最新的 Internet 資訊技術，以紙本擬真的電子化雜誌呈現方式，提供一種全新的閱讀體驗；用戶端讀者無須具備特殊的電腦技能、無須繁瑣地安裝額外的閱讀器（Reader），只要輕鬆如瀏覽網頁一般，用電腦裡內建的網路瀏覽器（Browser），便可輕鬆享受電子刊物所帶來的便捷、體驗全新的閱讀享受。對於學術研究機構內負責刊物出版的單位與刊物典藏管理的圖書館而言，電子化刊物除了大幅降低印刷與節省郵寄成本、更大大提高讀者使用滿意度及增加刊物閱讀和流通效率的實質效益。

目前本館所購置的中文電子行動圖書館內收錄的電子刊物共計九種，分別為：

刊 物 名 稱	卷 期 起 迄
商業周刊 Business Weekly	2007/1/1 997期 —
電腦家庭 PC Home	2007一月號 132期 —
數位時代 Business Next	2007/1/1 145期 —
財訊月刊 Wealth Magazine	2008一月號 310期 —
經理人 Manager Today	2007一月號 26期 —
網路資訊 Network	2007十二月號 193期 —
大家說英語 Let's talk in English	2007九月號 133期 —
空中英語教室 Studio Classroom	2007九月號 133期 —
彭蒙惠英語 Advanced	2007九月號 133期 —

## 貳、用戶端電腦規格

### 一、硬體

- 中央處理器：Intel Pentium 4 / 2GHz或以上
- 記憶體大小：256M或以上
- 網路下載頻寬：56K bps或以上
- 螢幕尺寸：1024\*768以上具有較佳的閱讀效果

### 二、系統軟體

電腦的作業系統（OS）之上，只要內建或安裝有網頁瀏覽器（Browser）

即可，目前中文電子行動圖書館可在下列OS上逕行閱讀。

- Windows XP (Professional, Home, and Tablet PC editions)
- Windows 2000
- Windows NT

### 三、閱讀器

坊間所見的電子書或電子刊物解決方案，大都要求讀者需要在電腦上安裝一套特別的閱讀軟體(Reader)，才能閱讀其解決方案所產製的電子書，而中文電子行動圖書館所收錄的電子刊物，皆是以網路瀏覽器(Browser)來閱讀即可，並且無須安裝額外的Plug-In，只要電腦作業系統中已安裝Internet Explorer、Mozilla Firefox、Opera等瀏覽器皆可支援閱讀，如同一般瀏覽網站資訊一樣輕鬆簡便。

### 四、網路頻寬

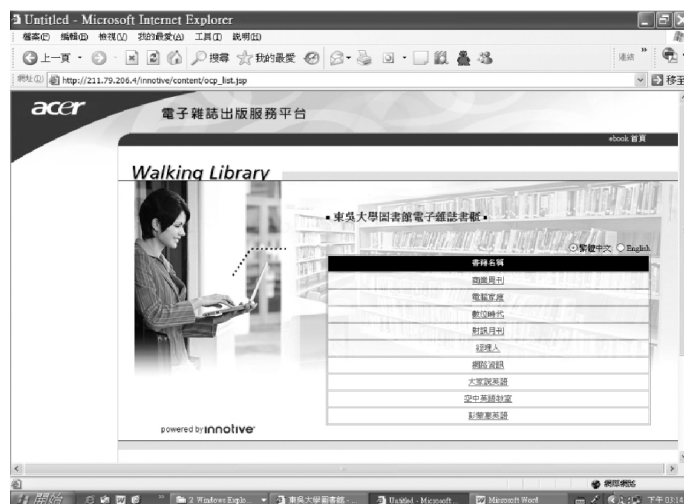
如同上網瀏覽網頁的概念一樣，只要電腦具有連網的能力，即便是56K撥接的連網頻寬，一樣可閱讀電子刊物；但下載頻寬的大小則決定了電子刊物頁面內容完整呈現於近端螢幕的讀者所需的等待時間，使用一般家庭申裝的ADSL，常見頻寬大致為2M / 384K，已十分適合閱讀電子刊物。

## 參、基本操作說明

### 一、登入畫面

請由圖書館首頁電子資源資料庫列表中文資料庫找尋「中文電子行動圖書館」後，進入如下圖的系統首頁，或直接輸入：

[http://211.79.206.4/innotive/content/ocp\\_list.jsp](http://211.79.206.4/innotive/content/ocp_list.jsp)



## 二、電子刊物的操作介面

當用瀏覽器開啟不同的電子刊物時，讀者所看到的使用者操作介面並不一定都會是一模一樣的樣式。中文電子行動圖書館提供了多樣性、且具有彈性的電子刊物閱讀操作介面設計，供出版單位依據其出版品的特性來選擇運用，讀者所閱讀的每一本電子刊物並非都會有完全相同功能畫面，而是依各出版社自行選擇、甚至客製化的操作介面。

## 三、閱讀操作介面中的區域區分

當運用瀏覽器來閱讀電子刊物時，主要的畫面如下圖所示，區分為兩大區塊：

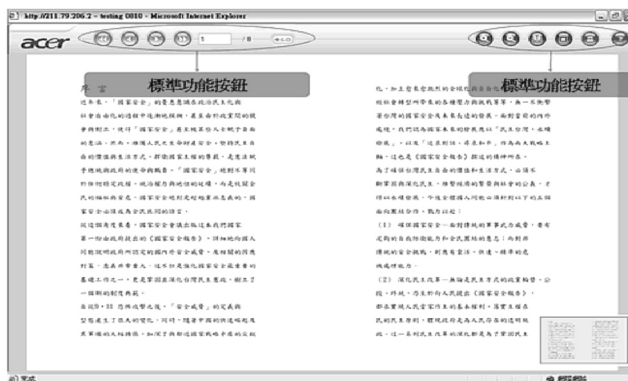
(一) 外框區塊 (SKIN Area) --說明及其常見功能按鈕說明：

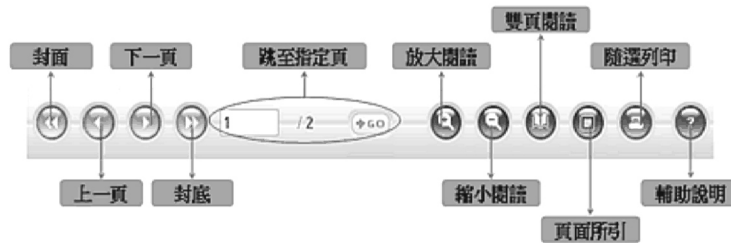


外框區塊 (SKIN Area) 通常位於瀏覽器的上方，以橫幅呈現，如上圖最上方區域所示，標準的外框區塊 (SKIN) 其區域內大致分為兩大類的功能，一為標準功能按鈕區，另一則為出版單位訊息區：

### ●標準功能按鈕區 (Function Button)

標準的功能按鈕有下列十種，當滑鼠游標移至該按鈕之上時，該按鈕下方會出現中文的功能說明標籤。





### ● 出版單位訊息區 (Publisher Information)

在該刊物的外框區塊中，刊物出版單位會依據所欲提供給讀者更多的服務或訊息時，依照適當的視覺設計列有適當的出版社訊息，如下圖呈現，該訊息通常已設定有連接至該出版社所指定的網站頁面，以提供給讀者更進一步的訊息或服務。

通常此區域會包含下列三種出版社訊息：

- 出版單位企業識別資訊 (Logo)
- 出版單位網站連結 (HomePage HyperLink)
- 出版單位熱門訊息通知 (Hot News)



### (二) 內容區塊 (CONTENT Area) 內的操作說明：

中文電子行動圖書館平台具有便捷的閱讀介面，僅以滑鼠之操作便可輕鬆的閱讀電子刊物，當讀者開啟一本電子刊物後，內容區塊便依據讀者的螢幕尺寸規格自動決定刊物的呈現大小。

#### ● 放大頁面

於內容區塊內按滑鼠左鍵即可放大頁面顯示，最多可放大的次數則由該刊物的出版單位於製作電子刊物時所設定，當放大到最大級數後，再按滑鼠左鍵並不會有任何作用。

#### ● 縮小頁面

於內容區塊內按滑鼠右鍵即可縮小頁面，當縮小的級數已到達電子刊物的預設尺寸後，再按滑鼠右鍵並不會有任何作用。

### ●全開導覽圖

經過讀者的頁面放大操作後，內容區塊（CONTENT Area）會無法呈顯所有該頁面（或雙頁）的全部內容，此時於內容區塊的適當位置會自動出現一個全開導覽圖，該圖示以縮小圖示的方式呈現全部頁面（或雙頁）的刊物內容，並以半透明紅色的方形來標示出目前內容區塊所顯示的頁面範圍；此時可用滑鼠點選該半透明紅色方形進行拖曳，隨意控制內容區塊所要顯示的頁面位置。



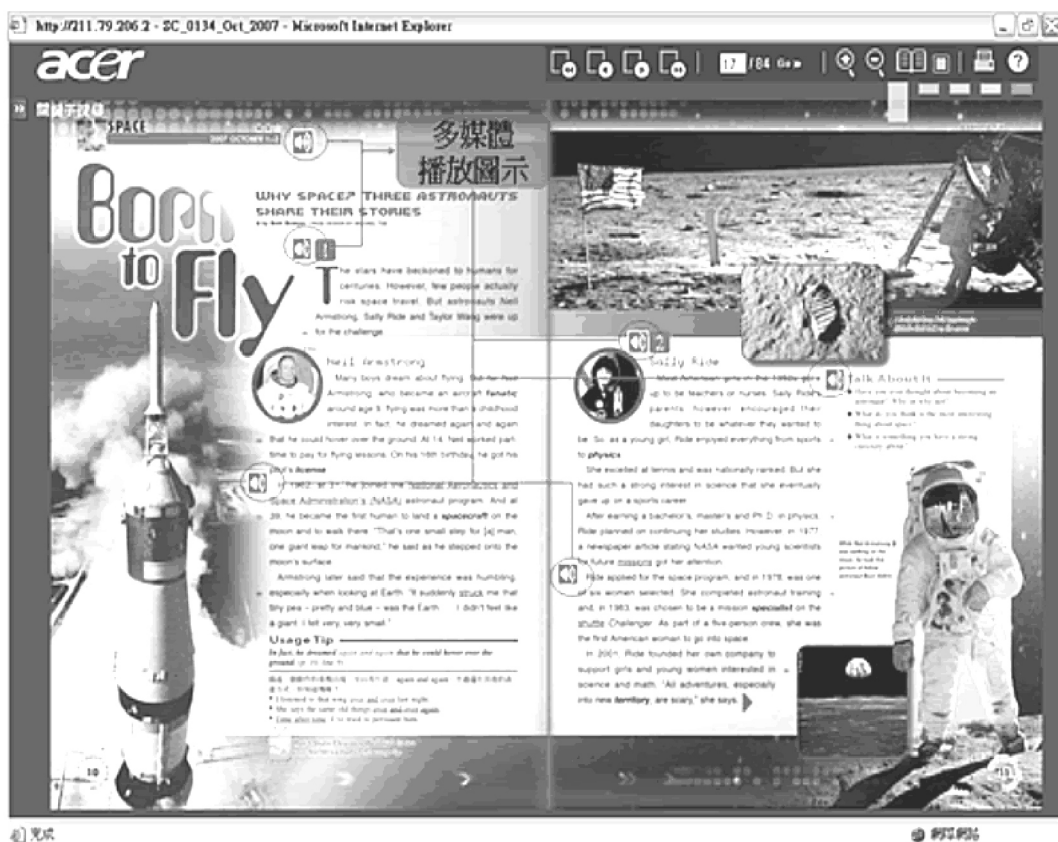
### ●自黏書籤

如下圖所示，內容區塊的右上角列有不同顏色的書籤貼紙，當讀者閱讀到某一頁而想貼上書籤時，只需以滑鼠左鍵按一下所要取用的顏色書籤，該顏色的書籤貼紙便會模擬書籤貼紙一般，黏貼在該頁上，而後無論讀者翻閱該刊物到哪一頁，只要再以滑鼠左鍵按一下該顏色的書籤貼紙，便會自動翻到該頁；每本書至多可讓讀者貼上 5 個不同顏色的書籤貼紙，而在電子刊物該次閱讀完畢之後，書籤貼紙的功能則會全部失效。



● 播放電子刊物頁面中所嵌入的多媒體物件

若電子刊物頁面中嵌入有多媒體物件（聲音多媒體、影音多媒體），出版單位在編排該頁面時會依據所要呈現的效果決定是哪一種的播放方式，是由讀者滑鼠控制播放、亦或是翻到該頁面時自動播放；若是由讀者滑鼠控制播放時，在刊物頁面上會置有一個客製的播放圖示，讀者按下該圖示按鈕時，便會開始播放多媒體內容，再按一次則暫停播放，如下圖所示。



肆、常見使用問題

一、開啟一本電子刊物時，瀏覽器視窗內為什麼沒有顯示任何內容？

若電腦已正確地連上網際網路，而頁面上並沒有顯示任何的錯誤訊息，這時大部份的情況是因讀者電腦的頻寬正處於的壅塞狀況（例如正在收大量的電子郵件、正在從FTP網站下載容量極大的檔案、正在收聽線上廣播、正在聆聽網路線上音樂、正在瀏覽多媒體影音部落格等等），此時電子刊物的頁面內容需要更久的等待時間才能傳送至讀者的電腦上。

## 二、開啟一本電子刊物時，瀏覽器視窗內僅出現外框區塊（SKIN），內容區塊內卻沒有任何內容？

閱讀電子刊物時，若外框區塊（SKIN）已正確顯示，但內容區塊卻沒有顯示任何內容，表示將刊物內容推送至瀏覽器的Port 8080並沒有正確地運作，大部份的情況是網路防火牆已將此Port 作管控，導致刊物內容無法正確傳送至讀者的電腦，目前圖書館已將此資料庫設定為校內外皆可連線使用，本校教職員生在校外若已設定校外連線並通過認證，即可解決這個問題。校外連線設定方式請參閱：「圖書館首頁電子資源校外連線」；或點選[http://www.lib.scu.edu.tw/?act=cms&fun=catalog&cid=electronic\\_outschool](http://www.lib.scu.edu.tw/?act=cms&fun=catalog&cid=electronic_outschool)

## 三、當按下電子刊物的多媒體物件（如聲音多媒體、視訊多媒體）播放圖示後，卻遲遲未播放？

中文電子行動圖書館使用串流技術將多媒體物件（聲音媒體、視訊媒體）推送至讀者的電腦瀏覽器中進行播放；當按下電子刊物頁面上『多媒體播放』的圖示後，多媒體的內容才會從位於宏碁機房伺服器的中文電子行動圖書館平台中的多媒體內容傳送至讀者的電腦進行播放，等待的時間會依據中文電子行動圖書館平台伺服器至讀者電腦當時的網路通訊品質有些長短的差異，若讀者電腦處於下載頻寬過小的環境，例如在辦公室內網路的壅塞時段，將會使多媒體播放的等待時間稍微變長，請讀者稍做等待便可播放嵌於刊物頁面中的精彩多媒體內容。

◎若您有任何問題，請洽詢兩校區圖書館參考諮詢台。

中正圖書館 電話 2881-9471 轉分機 5150

城區分館 電話 2311-1531 轉分機 2442