

2

【城區分館閱覽室劃位管理系統】

建置過程與操作說明

讀者服務組 賴秋惠專員

壹、緣起

東吳大學城中校區圖書館閱覽室，包括第一大樓第一閱覽室（一般閱讀區、寧靜閱讀區和多元討論區），及第五大樓第二閱覽室（同第一閱覽室分三區），提供校內師生閱讀自習使用。一直以來，因位處於市中心交通方便，常有校外人士進入使用，佔位糾紛與騷擾事件頻傳，為解決此問題，於民國 105 年、106 年進行空間整修工程，在符合消防法規逃生規範之下，增設門禁系統，透過刷卡認證方式，控管校外人士隨意進出使用，保障同學安全。

由於閱覽室開放時間長，且分布在城區分館所在地第二大樓以外的其他兩棟大樓，礙於時間與人力問題，無法派員到現場駐點管理，因此，採取不定期巡視兩個閱覽室，若發現有佔位情況，透過開單警告與清除佔位物品方式處理。因使用閱覽座位的讀者眾多，加上部分同學不遵守使用規定，將私人物品長時間放置在座位上，造成其他同學無法使用該座位，尤其在考試期間，更是一位難求，嚴重排擠其他同學的使用權益，圖書館更是經常接獲讀者來電投訴與郵件反映問題，不斷地往返兩個閱覽室處理佔位問題，耗費相當多的人力與資源。

為了解決層出不窮的隔夜佔位糾紛與離位爭議問題，並確保同學使用閱覽席位的權益及公平性，本館參考國內其他圖書館的作法，編列 107 學年度預算（執行時間為 107 年 8 月至 108 年 7 月），建置劃位管理系統並搭配門禁管制，利用電腦計時、逾時未歸自動釋出座位、違規記點等統計數據佐證，改善採用人工登記開單所產生的各種糾紛，以期有效管理閱覽室空間，並提升同學的學習與自律素養。

貳、建置過程

民國 107 年規劃閱覽室劃位管理系統時，除了收集國內各大圖書館閱覽室使用相關規定以外，也實際查看已啟用劃位管理系統的圖書館，如國家圖書館、台灣大學圖書館、政治大學圖書館...等，了解其操作方法與運作模式，並邀請廠商至城區分館討論需求與流程，分別就選位、換位、離館、考試期間 24 小時門禁開放申請、使用統計等，提出整體系統功能需求書。

107年4月27日(五)與閱覽室門禁廠商金撰科技公司陳鴻文總經理等三人、數位系統組支嘉立組長、讀者服務組陳育菁專員與賴秋惠專員共同針對需求做可行性評估，會後請金撰公司提供劃位管理系統情境流程圖。107年5月31日(四)與寬滌科技公司工程師(國圖與政大的劃位系統廠商)、數位系統組支嘉立組長、讀者服務組陳育菁專員與賴秋惠專員，討論相關需求與流程。107年6月12日(二)針對劃位系統硬體設備與門禁設備介接問題，與寬滌科技公司工程師進行閱覽室現場場勘。107年9月26日(三)邀請神通電腦公司(原艾迪訊科技)業務與工程師至城區分館，針對劃位管理系統做需求討論及可行性評估。

當讀者在劃位管理系統進行選位時，需要持學校核發的證件刷卡，經過身分認證，確認為有效讀者，才能進行選位。因此，需要即時、正確有效的卡務資料(退學、畢業、休學、補發...)，才能進行確認讀者身分。此外，除了劃位管理系統有此需求，現有的圖書館自動化系統與門禁管制系統也都需要卡務資料，才能讓館內的各項服務運作順暢，因此，為了避免日後因卡務系統資料無法即時傳遞正確資訊，讓所有服務滯礙難行或重覆索求介接費用，107年8月30日(四)上午10時於雙溪圖書館會議室，邀請邀請電算中心、人事室、註冊課務組、推廣部、數位系統組及讀者服務組組長及承辦人，共同討論教職員工生帳號異動處理方式與需求，讓卡務系統與異質系統介接更順暢，會議中決議，卡務中心應提供新增、修改、刪除之異動資訊，以提供給校內需求單位，並委請電算中心協調卡務中心提供應用程式介面 API (Application Programming Interface)，以利其他系統使用。

本系統建置案經聯繫金撰、寬滌與神通電腦公司(原艾迪訊科技)等公司到圖書館進行簡報說明，經圖書館內部多次會議討論，評估結果如下說明：

- 一、金撰科技公司無開發劃位系統的經驗，無法進行實機操作示，故無法了解整體運作與管理流程。根據民國107年12月20日(四)圖書館召開的107學年度第2次館務會議臨時動議通過，城區分館劃位管理系統將招標之廠商，應設限於曾有公共圖書館或大專院校開發與維護座位使用管理相關經驗為宜，以加快採購作業時程。因此，金撰科技公司不列入考慮。
- 二、神通電腦公司(原艾迪訊科技)目前已有開發完成的劃位管理系統，但與本館需求差異太大，廠商需投入大量人力與時間重新修改程式，107年11月30日(五)正式來電通知東吳，無意願承接本校的劃位管理系統。
- 三、寬滌科技公司對公共圖書館及大專院校圖書館座位使用管理系統具有多年建置開發與維護的豐富經驗。目前客戶有國家圖書館、政大圖書館等。與政大館員洽詢上線後運行狀況，反映廠商配合度高，服務態度積極。

會議結果，所有圖書館同仁一致認為寬滌科技公司提出的企劃案，較符合本館需求，因此，決定由寬滌科技公司承做城區閱覽室劃位管理系統。

民國 108 年 2 月 19 日（二）上午 10 時與寬漾科技公司業務與工程師就需求書逐條審閱說明的內容，爾後至兩個閱覽室實地場勘、設備及門禁設備界接評估，並請其提供計劃書與軟硬體報價。2 月 21 日（四）14 時針對讀者進入閱覽室前，需在 AIO 觸控螢幕進行選位，其硬體設備需配合的網路點與電源配置，與總務處楊鼎和先生進行實地探勘，並討論螢幕安裝位置，與採用壁掛式或平台式螢幕，哪種方式較為恰當。楊鼎和先生建議，當初第一閱覽室重新整修時，已將劃位管理系統納入考量，預留網路點與電源，直接使用為佳，不需要更換安裝位置，螢幕也依照原規劃方式採取壁掛式，僅須留意一至兩個置物櫃會受到影響，屆時通知環安衛組林嘉和先生挪移。若要更改為平台式，不論是重新施作平台或放置電腦桌，都會影響走道與出入口空間，有消防安全疑慮，強烈建議不要採用平台式。

108 年 2 月 22 日（五）14 時針對劃位管理系統的讀者身分認證問題，請電算中心鄒智喬先生至城區分館一同討論劃位管理系統與卡務系統介接問題，會議中商請電算中心協助聯繫卡務系統公司（金撰科技），以利 API 開發與卡務資料的取得。

108 年 2 月 27 日（三）針對劃位系統需要讀者資料介接認證，上網填寫需求單，向電算中心系統組提出讀者資料與卡務資料應用程式介面 API 需求。需求內容為：圖書館將於 107 學年度建置閱覽室劃位管理系統，讀者進入閱覽室時，需透過系統進行選位，才能刷卡進入。在進行選位之前，必須依學校所提供的讀者資料介接認證，以便確認讀者身分資格，通過認證始得使用選位相關功能。此外，閱覽室各區域皆設置讀卡機，為讀者進出閱覽室各區域的管制設備，透過網路的溝通，即時更新可進出讀者之卡號及資訊。因此，圖書館需要提供一個讀者基本資料與卡務資料的應用程式介面，讓劃位管理系統可以即時抓取資料，作為讀者身分認證使用。

108 年 3 月 5 日（二）備妥劃位管理系統相關請購文件，送出請購單。3 月 8 日（五）請購單會辦電算中心，行政諮詢組蘇智琦組長提請圖書館評估本案之電腦主機是否可由學校統購電腦之主機取代，3 月 11 日（一）回覆說明，因選位電腦放置地點為閱覽室走道，基於逃生安全考量，不適宜使用書桌或平台擺放電腦，將以迷你主機與壁掛式觸碰螢幕設置。而學校統購電腦為桌上型主機與螢幕，與本案所需硬體設備規格差異太大，因此無法適用。

電算中心網路組許翠婷組長提出本案共需 10 個 Cat6 網點，現有 5 個 Cat6 網點（第一閱覽室 2 點、第二閱覽室 3 點），尚須 5 個 Cat6 網點（第一閱覽室 3 點、第二閱覽室 2 點），因經費不足另案請購並提供網點施佈位置圖；此外亦同步確認網路設備與 Patch Panel 尚有 Port 可提供使用，不需新增網路設備與 Patch Panel。

108年3月15日(五)14時會同網路組呂怡坤先生與網路佈點施工廠商，至兩個閱覽室查看新增網點位置，第一閱覽室一般閱讀區，原有的網點已經被門禁讀卡機使用，必須再新增一個網點讓選位電腦使用。因此，原規劃第一閱覽室新增3個網點，變更為4個網點，連同第二閱覽室新增3個網點，總共需要新增6個網點。廠商於108年3月20日(三)提供兩個閱覽室共新增6個網點報價，共25,200元，在劃位管理系統完成議價後，於108年4月11日(四)送出新增網點請購案。

108年3月15日(五)16時會同總務處張周明專委與壁掛式螢幕施工廠商至閱覽室場勘，針對閱覽室木板牆面設置壁掛式螢幕與迷你主機，其乘載重量與施工方式進行討論，廠商於3月19日(一)提供施工方式與示意圖。同日與寬潔公司確認劃位管理系統上線時程，針對現場選位電腦與讀卡機的安裝時間，為避免影響讀者準備考試，與法律系郭葉瑋秘書討論後，預計期末考結束後一週內(6月24日~6月27日)安裝完畢，兩個閱覽室合計10台選位電腦與17台讀卡機。

108年3月21日(四)應總務處採購保管組通知，送出劃位管理系統採購底價表。3月29日(五)10時於雙溪採購保管組會議室，進行招標程序，完成議價，金額為1,200,000元整。

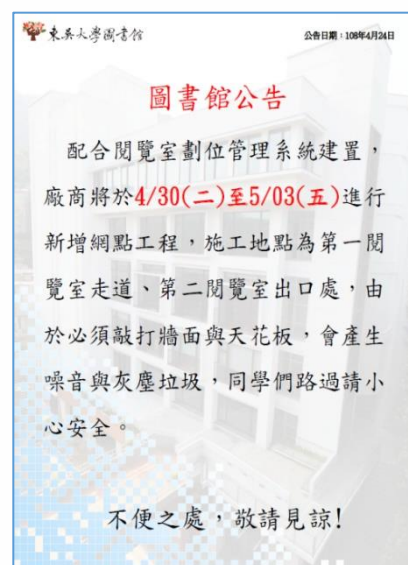
108年3月26日(二)上午10時會同電算中心邵智喬先生與寬潔科技公司工程師針對讀者身分認證API需求進行討論，會議中決議請邵智喬先生提供認證API使用說明文件與圖書館串接SSO資料，交給寬潔工程師進行判讀與測試。

108年4月10日(三)14時陪同寬潔工程師至閱覽室，根據壁掛式螢幕尺寸，於牆面上標示實際位置，方便日後總務處與電算中心合作廠商，進行網點新增與電源插座施工設置。

108年4月16日(三)10時會同總務處楊鼎和先生與山泰水電工程師至兩個閱覽室場勘，勘查結果需設置10組電源插座附接地(含線路安裝)，金額為10,500元，4月17日(四)送出請購案。

108年4月16日(三)完成第一閱覽室共三個區域342席，第二閱覽室共3個區域656席，座位編碼與標示，提供平面圖給寬潔科技公司，以利選位地圖製作。

完成新增網點與電源插座請購案行政程序簽核後，於兩個閱覽室布告欄張貼公告(如右圖)施做廠商冠駒科技於108年4月30日(二)至5月3日(五)施工，



並通知電算中心屆時如有需支援請求現場提供協助。4月30日(二)廠商冠駒科技至第一閱覽室進行新增網點工程，5月2日(四)完工，而第二閱覽室於5月3日(五)始動工並於當天處理完畢。

108年5月2日(四)聯絡寬滌梁小姐追蹤進度，有關電算中心邵智喬先生於4月22日(一)提供劃位系統認證API使用說明文件與圖書館串接SSO資料，是否需要進一步相關資料或協助，廠商回覆暫時不需要，但是，希望館方最遲於5月24日(五)前提供劃位管理系統主機，並將軟硬體環境建置完成，以利系統安裝。因此，聯絡數位與系統組支嘉立組長協助處理將劃位管理系統主機設置於雙溪圖書館機房。

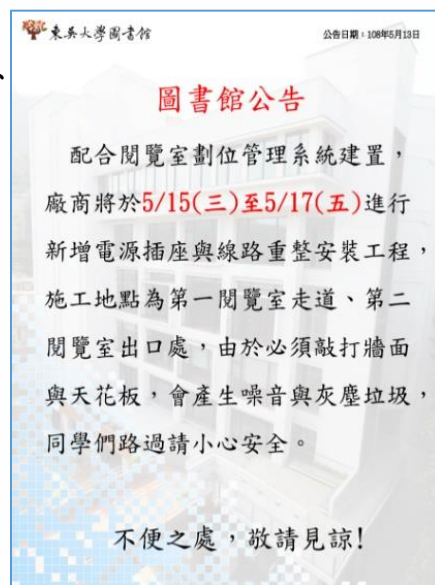
108年5月3日(五)針對閱覽室座位標籤印製，請冠鑫國際有限公司葉鴻鑫先生至分館討論標籤材質、大小尺寸、顏色...等問題，提供相關資訊並報價。

108年5月15日(三)山泰水電公司進行新增電源插座與線路重整安裝工程，原訂需要3個工作天才能完成兩個閱覽室的線路配置工程，為降低對讀者使用閱覽室的影響，請廠商加快施工進度於當日施工完成。

108年5月16日(四)新增電源插座與線路重整安裝工程金額10,500元。5月21日(二)新增網點工程金額25,000元。

配合劃位管理系統的建置，所有閱覽座位必須重新編排座位號碼，並將舊標籤剔除，更換為新的標籤號碼，經多次與標籤印製廠商討論與樣本測試，確定材質與尺寸大小。為方便讀者辨識與尋找座位，利用不同的標籤貼紙顏色來區分閱覽室的三個區域，選定一般閱讀區使用綠色標籤貼紙、寧靜閱讀區使用藍色標籤貼紙，而多元討論區與筆電閱讀區則採用橘色標籤貼紙。廠商於5月30日(四)將抗刮破帶3捲、標籤貼紙共三色12捲，送達城區分館，6月12(三)日申請核銷，金額共12,600元。

108年6月4日(二)進行五大樓第二閱覽室寧靜閱讀區125張閱覽座位舊標籤清除作業，並更換新印製的藍色標籤貼紙。一大樓第一閱覽室寧靜閱讀區於6月5日(三)完成個人座位與部分六人座位標籤貼紙更換作業。因正值期末考準備期間，為避免干擾同學念書，暫緩更換作業，待暑假進行相關設備安裝測試工程時，利用關閉閱覽室期間，同步更新所有座位貼紙。



108年6月19日(三)提供寬漾科技公司劃位管理系統內，每一個畫面文字說明之英文翻譯與閱覽室各空間中英文名稱對照表。

108年6月20日(四)與電算中心確認兩個閱覽室各10組IP分布，並提供寬漾相關資訊，進行現場選位電腦與讀卡機安裝設定使用。6月21日(五)透過IP管理系統，向電算中心申請劃位系統主機163.14.136.105的網域名稱，以利未來提供讀者可以利用手機或電腦上網查詢個人使用座位資訊與各空間座位使用現況。

劃位管理系統於期末考結束，暑假第一週108年6月24日(一)至6月27日(四)進行硬體設備安裝，配合廠商施工與系統測試，兩個閱覽室輪流關閉兩天。利用閱覽室關閉期間，持續進行閱覽座位標籤更換作業並製作大型海報，標示各區域位置，完成所有前置作業，公告108年7月1日(一)正式上線啟用。

東華大學圖書館

圖書館公告

- 為維護全體同學使用權益，圖書館建置**閱覽室劃位管理系統**。
- 安裝期間，將關閉並淨空閱覽室，請同學務必於**6/23(日)前**，清空座位的個人物品，逾期視同廢棄物處理。
- 現場安裝測試時間，如下表。

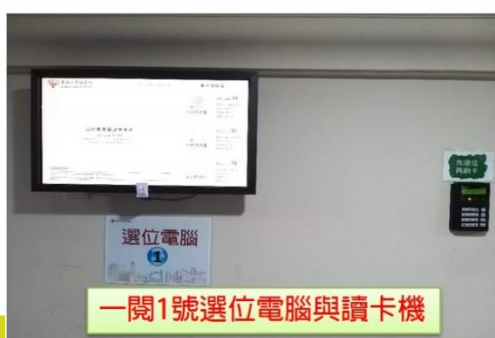
區域	關閉時間
一大樓 B1 第一閱覽室	6/24 (一)、6/25 (二)
五大樓 B2 第二閱覽室	6/26 (三)、6/27 (四)

- 預計**7/1(一)**劃位系統上線啟用。



參、設備與環境介紹

第一大樓 B1 第一閱覽室共分為寧靜閱讀區、一般閱讀區及多元討論區，總共342席座位。每一個區域皆為獨立空間，寧靜閱讀區與一般閱讀區的前後方，皆有大門提供進出使用，多元討論區則只有一扇玻璃門進出。在走道兩側共安裝5台電腦，1~3號電腦提供選位功能，4~5號電腦做為換位、離館使用。此外每一扇門裡外皆設置讀卡機，含東側門樓梯口亦設置讀卡機，總共11台。讀者須先觸碰螢幕上選位後，再刷讀卡機解開門禁推門進入。無論進入或離開各區域皆須刷卡。



五大樓 B2 的第二閱覽室，分為一般閱讀區、寧靜閱讀區與筆電閱讀區，共 656 席座位。與第一閱覽室各區域為獨立空間的環境設計不同，除了寧靜閱讀區為獨立的空間外，其他兩個區域為 256 坪的大空間，三個區域共用出入口，搭電梯至 B2 樓層，往左側方向進入為正門出入口；往右側方向則有兩個側門，每個門裡面與外面皆設置讀卡機，總共 6 台，讀者可以透過這三道大門，刷卡進出閱覽室。

正門口處的公共空間裝設 5 台電腦，1 至 3 號電腦提供選位功能，4 至 5 號電腦做為換位、離館使用，與第一閱覽室相同，必須先選位，再刷讀卡機推門進入。



因一般閱讀區空間面積太大，故細分成 B1 至 B4 區，與之相鄰的筆電閱讀區，則以地板顏色做為區分，共有 108 席座位，此區的每一張書桌都配置插座，讓攜帶筆電的讀者可以充電使用。為方便辨識，在牆壁上張貼大型海報，標示各區域名稱，指引讀者查找座位。



肆、劃位管理系統使用規則

為讓讀者了解劃位管理系統的使用規則與維持閱覽室秩序，訂定使用須知並公告之，以保障使用者的權益。自 108 年 7 月 1 日（一）上線後，經過一個多月的測試使用，接獲到不少同學的使用意見，如暫離限制 30 分鐘太短、用餐時段可否提前或延後、8 小時無任何刷卡紀錄將釋出座位的時間太長...等問題，在多次開

會討論，與檢討上線後的實際運作狀況，經過審慎評估並以多數同學的使用權益為前提，修改部分使用須知條款並調整系統程式參數設定，訂定並公告「城區分館閱覽室劃位管理系統使用須知」如次：

一、依「東吳大學圖書館一般閱覽室規則」，本閱覽室不對校外人士開放，凡本校教師職員、在學學生及持閱覽證之校友均可憑本校證件於本館開放時間內使用閱覽席位。

二、閱覽室即日起改由劃位系統進行管理，進、出閱覽室都必須刷卡。

三、未刷卡進入閱覽室者，視同佔位。館方人員將不定時至閱覽室清查，移除佔位物品，本館對移置物品不負任何保管責任。

四、使用閱覽室，以一人一位為限，請先在選位電腦（1號~3號）進行選位，選位成功後，刷卡進入閱覽室。

五、【選位】：選位成功後，須在 10 分鐘內刷卡進入閱覽室；逾時，系統將自動釋出座位。刷卡進入閱覽室後，若該座位已有放置物品，選位者不需通知館方，可自行將座位所留之物品，移置【違規佔位物品暫放區】後，逕行使用該座位。本館不定時清理暫放區物品，且不負保管責任。

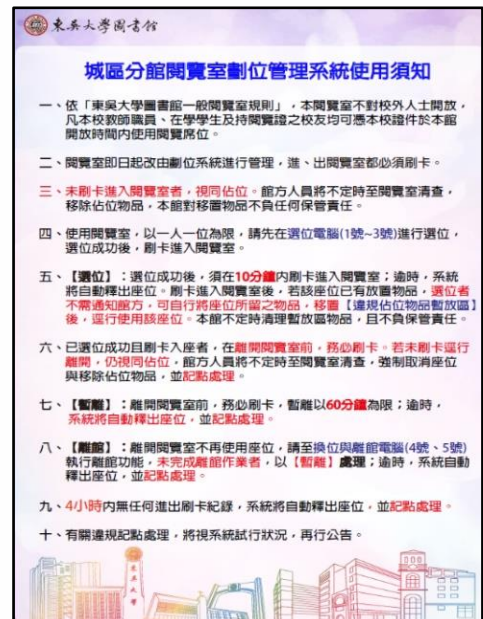
六、已選位成功且刷卡入座者，在離開閱覽室前，務必刷卡。若未刷卡逕行離開，仍視同佔位，館方人員將不定時至閱覽室清查，強制取消座位與移除佔位物品，並記點處理。

七、【暫離】：離開閱覽室前，務必刷卡，暫離以 60 分鐘為限；逾時，系統將自動釋出座位，並記點處理。

八、【離館】：離開閱覽室不再使用座位，請至換位與離館電腦（4號、5號）執行離館功能，未完成離館作業者，以【暫離】處理；逾時，系統自動釋出座位，並記點處理。

九、4小時內無任何進出刷卡紀錄，系統將自動釋出座位，並記點處理。

十、有關違規記點處理，將視系統試行狀況，再行公告



東吳大學圖書館

城區分館閱覽室劃位管理系統使用須知

- 一、依「東吳大學圖書館一般閱覽室規則」，本閱覽室不對校外人士開放，凡本校教師職員、在學學生及持閱覽證之校友均可憑本校證件於本館開放時間內使用閱覽席位。
- 二、閱覽室即日起改由劃位系統進行管理，進、出閱覽室都必須刷卡。
- 三、未刷卡進入閱覽室者，視同佔位。館方人員將不定時至閱覽室清查，移除佔位物品，本館對移置物品不負任何保管責任。
- 四、使用閱覽室，以一人一位為限，請先在選位電腦(1號~3號)進行選位，選位成功後，刷卡進入閱覽室。
- 五、【選位】：選位成功後，須在10分鐘內刷卡進入閱覽室；逾時，系統將自動釋出座位。刷卡進入閱覽室後，若該座位已有放置物品，選位者不需通知館方，可自行將座位所留之物品，移置【違規佔位物品暫放區】後，逕行使用該座位。本館不定時清理暫放區物品，且不負保管責任。
- 六、已選位成功且刷卡入座者，在離開閱覽室前，務必刷卡。若未刷卡逕行離開，仍視同佔位，館方人員將不定時至閱覽室清查，強制取消座位與移除佔位物品，並記點處理。
- 七、【暫離】：離開閱覽室前，務必刷卡，暫離以60分鐘為限；逾時，系統將自動釋出座位，並記點處理。
- 八、【離館】：離開閱覽室不再使用座位，請至換位與離館電腦(4號、5號)執行離館功能，未完成離館作業者，以【暫離】處理；逾時，系統自動釋出座位，並記點處理。
- 九、4小時內無任何進出刷卡紀錄，系統將自動釋出座位，並記點處理。
- 十、有關違規記點處理，將視系統試行狀況，再行公告。

自9月2日(三)公告調整後的使用須知，如暫離延長為60分鐘、取消用餐時段...等規定，因符合大多數使用者的權益與需求，對於相關規定的意見反映逐漸減少。

伍、系統操作步驟

閱覽室劃位管理系統共分為選位、換位、離館、24hr 門禁申請等四大功能，操作方式簡單，只要依照螢幕上的指示，持證件感應，通過認證後，即可進行各項功能。

一、選位

步驟 1：靠卡感應

- ◆ 讀者必須持有效證件至閱覽室，利用 1~3 號選位電腦，感應卡片認證，通過後，即可進行選位。
- ◆ 在校師生請持學生證與教職員證，校友請辦理閱覽證。
- ◆ 不提供網路預約功能，請持證件至閱覽室，利用現場電腦選位。
- ◆ 只提供該閱覽室的座位平面圖，進行選位，不提供其他閱覽室資訊，亦即不能跨閱覽室選位。



【選位電腦主畫面】



【持證件感應螢幕下方的白色讀卡機】

步驟 2、3：選擇閱覽區域與座位

- ◆ 認證成功後，請選擇欲使用的區域，會立即出現座位號碼圖，點選想要入座的號碼。
- ◆ 不能跨區域刷卡進入：例如，已成功選擇寧靜閱讀區的座位，只能刷卡進入寧靜閱讀區，一般閱讀區與多元討論區則無法刷卡進入，欲進入其他區域，必須先執行離館作業，取消原座位，再選擇該區域重新選位。



【選擇欲使用的區域】



【選擇座位號碼】

步驟 4：顯示選位成功資訊

- ◆ 選位成功後，請在 10 分鐘內，持卡片刷門口旁邊的黑色讀卡機，推開大門進入閱覽室，每個閱覽座位都有標示號碼，請依照選位號碼入座。



【顯示選位成功資訊】



【進入閱覽室前，請記得持卡刷門禁】

- ◆ 刷卡進入閱覽室後，若發現座位已有其他人正在使用，可以請佔位者離開，若已放置物品可自行將座位上所留之物品，移置【違規佔位物品暫放區】後，逕行使用該座位。
- ◆ 兩個閱覽室各區域空間內，皆設置【違規佔位物品暫放區】，讀者可自行將座位上的佔位物品，放置此處，本館將不定期清理暫放區物品，且不負保管責任。



二、離館

- ◆ 欲離開閱覽室，不再使用座位，請記得持證件至 4~5 號電腦，執行離館作業。若沒有執行離館，系統視為暫離，超過 60 分鐘，未刷卡入座，將釋出座位並以違規記點處理。
- ◆ 離館失敗原因，一為已暫離超過 60 分鐘，系統已釋出座位，二為離開閱覽室時，並未刷卡，仍為入座狀態，因此，無法辦理離館。
- ◆ 已開放「手機離館」功能，可線上查詢個人使用紀錄，點選該功能，即可完成離館作業，後文將詳細說明操作方式。

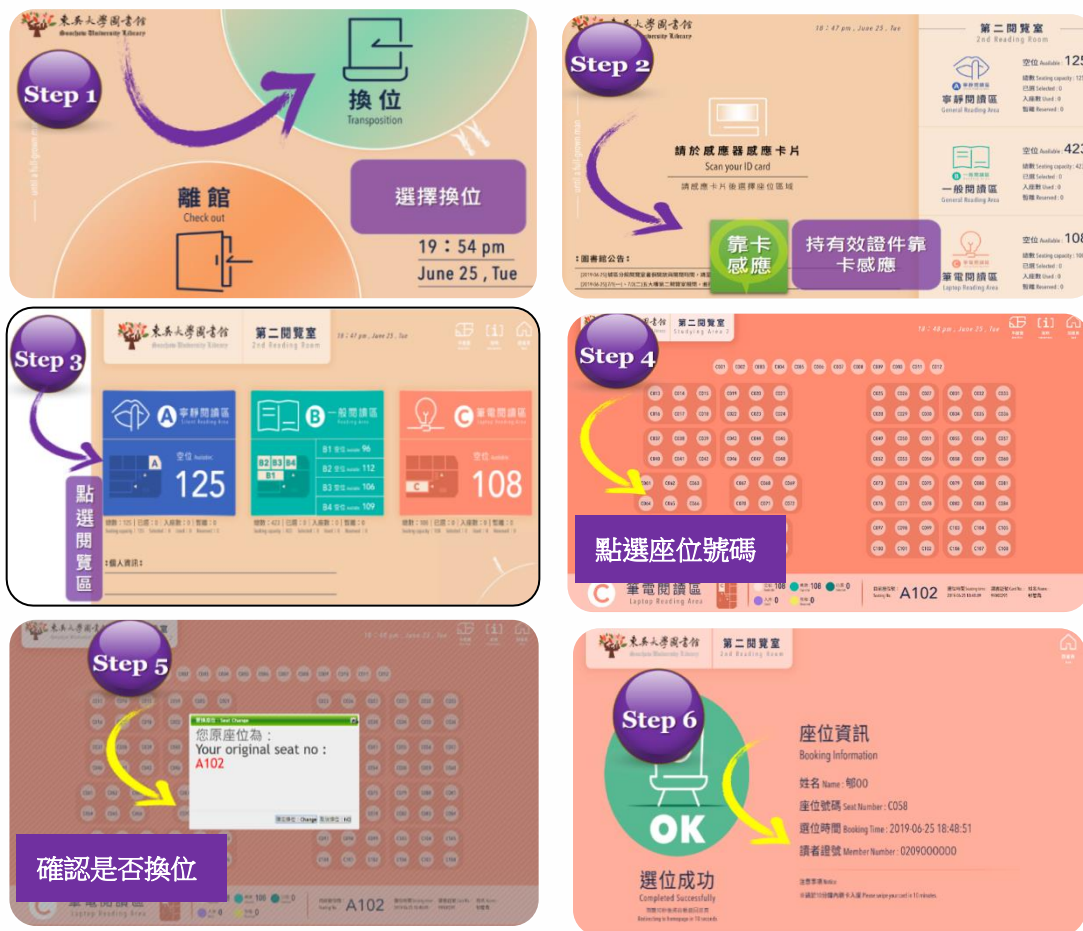


三、換位

- ◆ 尚未刷卡入座者，可在原電腦感應卡片後，畫面下方的個人資訊，點選「座位取消」，再重新選位。

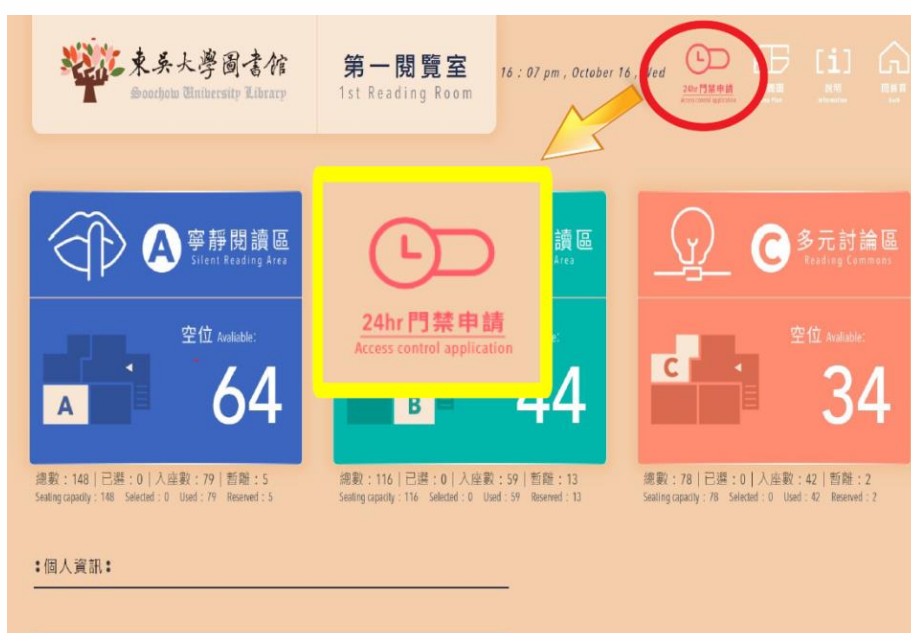


- ◆ 已刷卡入座者，請刷卡離開閱覽室後，至 4~5 號電腦，執行換位作業。



四、24 小時門禁申請

- ◆ 第一閱覽室寧靜閱讀區於期中、期末考期間（前一週與當週），實施 24 小時開放使用。一大樓正門口夜間關閉時，可由東側門刷卡進入，但必須提前申請。
- ◆ 欲申請者，請持證件至第一閱覽室使用 1~3 號選位電腦操作，如下圖說明。
- ◆ 未申請者，將無法於夜間 23 時~隔天上午 7 時，由東側門刷卡進出第一閱覽室。
- ◆ 從東側門刷卡進入後，仍須至 1~3 號電腦，進行選位作業，離館亦同。
- ◆ 寧靜閱讀區 24 小時開放期間 23 時至隔日 7 時，可使用計算機及筆電，務請輕聲勿影響他人閱讀。



五、如何查詢閱覽室座位使用紀錄

已經借用閱覽室座位者，可以線上查詢個人借用座位紀錄，亦可以查詢閱覽室各區域座位的使用狀況。

1. 查詢網址

<https://seat.lib.scu.edu.tw/scudesk/login.jsp>

2. 查詢方式

請利用電腦或手機進入「東吳大學圖書館」首頁→右下角藍色方框區域點選「城區閱覽室座位使用查詢」(如下圖所示)，輸入帳號密碼後，即可進入查看。

3. 登入帳密

教職員生帳號密碼，與 E 化系統相同。校友證密碼預設與帳號相同，若需要變更，請至流通櫃台洽詢。

4. 手機離館

不再使用閱覽座位，欲辦理離館作業，除了至 4 號~5 號電腦操作外，也可以利用手機執行，避免上下課時間，大批讀者現場排隊，等候電腦使用。



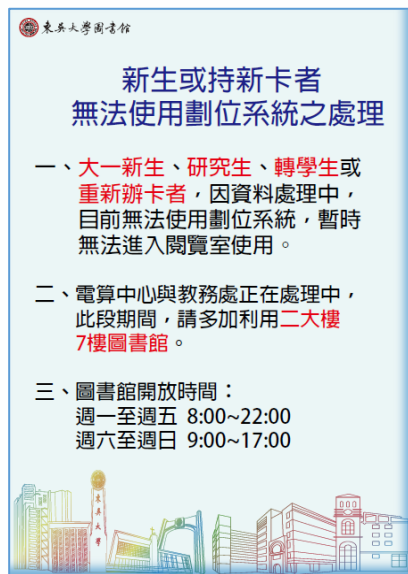
六、特殊狀況處理

1. 應屆畢業生

完成離校手續後，學生證立即失效，無法刷卡選位。若仍需要使用閱覽室，請持原有學生證親自至流通櫃檯辦理，得延長至當年度 8/31 止。日後仍有使用需求，請辦理校友證。

2. 新生或持新卡者

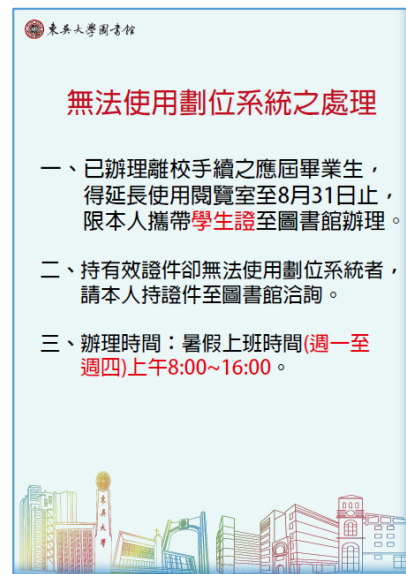
新學期註冊完成後，電算中心與教務處會進行新生資料轉檔，若新生拿到學生證，但無法刷卡認證使用劃位系統，請先暫時至 7 樓圖書館使用。



東吳大學圖書館

新生或持新卡者 無法使用劃位系統之處理

- 一、**大一新生、研究生、轉學生或重新辦卡者**，因資料處理中，目前無法使用劃位系統，暫時無法進入閱覽室使用。
- 二、電算中心與教務處正在處理中，此段期間，請多加利用**二大樓7樓圖書館**。
- 三、圖書館開放時間：
週一至週五 8:00~22:00
週六至週日 9:00~17:00



東吳大學圖書館

無法使用劃位系統之處理

- 一、已辦理離校手續之應屆畢業生，得延長使用閱覽室至8月31日止，限本人攜帶**學生證**至圖書館辦理。
- 二、持有效證件卻無法使用劃位系統者，請本人持證件至圖書館洽詢。
- 三、辦理時間：暑假上班時間**(週一至週四)上午8:00~16:00**。

陸、結語

108 年 7 月 1 日（一）系統正式啟用後，因正值暑假，校內重要修繕工程皆在此段期間進行，因此，發生不少出乎意料之外的狀況。例如：一大樓法學院一樓的性別友善廁所進行整修時，其正下方剛好是第一閱覽室的多元討論區，除了噪音吵雜以外，泥水與粉塵往下滲透，造成整個區域泥濘不堪，無法使用，因而關閉該區暫停使用，直至 8 月 2 日（五）工程結束，完成牆面油漆、桌椅清潔復原、座位標籤重製黏貼...等作業，8 月 6 日（二）中午才重新開放，讓讀者進入使用。

108 年 7 月中旬接獲電算中心通知，中華電信公司於 7 月 19（五）中午 12 時 15 分至 12 時 45 分進行電路優化工程，兩校區路由器切換時，網路會暫時中斷，無法使用劃位管理系統的各項功能。因此，派員提前至兩個閱覽室駐點，將門禁斷電，並引導讀者進出閱覽室，待網路恢復連線後，再重新開啟門禁與檢查各項設備，提醒尚未選位的讀者，至電腦上選位，再刷卡進入。

108年7月20日(六)上午,一大樓的網路交換器,對外光纖埠發生異常,導致網路不通,造成第一閱覽室劃位管理系統無法正常運作。因此,讀者無法進行選位,不能進入閱覽室使用座位。因臨時出現意外狀況,當下所有值班人員,並不知道哪個環節出現問題,因此,依照之前訂定的SOP緊急處理方式,立即將門禁斷電,讓讀者可以自由進出,同時也通知電算中心、劃位管理系統廠商查看原因並排除問題,隔天已恢復正常運作。

為查明網路臨時斷線原因,電算中心安排於108年7月25日(四)與7月30日(二)中午12時至13時進行一大樓網路設備檢測,檢測期間網路必須暫停使用。因此,圖書館派員至現場駐點,處理讀者進出閱覽室相關問題。8月2日(五)電算中心網路組更換一大樓網路交換器設備,以避免7月20日(六)網路突然斷線,造成第一閱覽室劃位管理系統無法使用的情況再次發生。

每年暑假,總務處會排定年度清潔打蠟作業,與冷氣空調保養工程,兩個閱覽室會以輪流關閉的方式,進行清潔保養工作。第二閱覽室原訂7月18日(日)進行冷氣清潔保養工程,以解決無法降溫問題,經測試清洗後,發現設備髒污程度嚴重,需要用藥水清洗及變更清洗方式才能解決,共需要兩天時間處理,因此,變更第二閱覽室關閉時間。

城區分館閱覽室暑假開放與關閉時間

一大樓第一閱覽室

開放時間：週一至週日 7:30~22:00
閉館日：
6/24(一)、6/25(二) 劃位系統安裝
7/03(三)、7/04(四) 冷氣管線施工
8/02(五) 冷氣保養工程
8/26(一) 地板清潔打蠟

五大樓第二閱覽室

開放時間：週一至週五 7:30~22:00
週六至週日 7:30~17:00
閉館日：
6/26(三)、6/27(四) 劃位系統安裝
7/01(一)、7/02(二) 冷氣管線施工
7/18(四) 冷氣保養工程
7/31(三) 地板清潔打蠟
8/01(四) 地板清潔打蠟

● 閉館日配合總務處暑假期間清潔施工,暫停開放。
● 6/24(一)~6/30(日)進行劃位管理系統安裝與測試,門禁暫時關閉,不需刷卡即可進出。

公告日期：108年7月4日

圖書館公告

總務處通知,五大樓第二閱覽室原訂7/18(四)進行冷氣清潔保養工程,解決冷氣無法快速降溫問題。廠商測試清洗三台冷氣後,發現二閱冷氣太髒,需要用藥水清洗及變更清洗方式,才能解決髒汙問題,共需花費兩天時間處理。因此,施工日期變更如下:

7月18(四)恢復開放
7月12(五)冷氣清潔保養,關閉
7月13(六)冷氣清潔保養,關閉

施工期間,大型機具進駐與地面潮濕,基於安全考量,暫停所有人員進出,安全門將整天關閉,不再開放。欲拿取置物櫃物品,請提前一日取用,敬請配合!

此外,總務處也排定在暑假期間,進行一大樓冷氣二通閥更換工程,於108年8月24(六)至8月27日(二)實施,施工期間無法供應冷氣,因此,第一閱覽室關閉四天,不開放使用。

東吳大學圖書館 公告日期：108年7月10日

圖書館公告

總務處通知，一大樓一樓廁所施工，**7/20(六)、7/21(日)17:00~凌晨**進行牆面敲打工程，將產生巨大聲響，嚴重影響第一閱覽室。因此，調整閱覽室開放時間，請同學留意。

7/20(六)、7/21(日)
 一大樓第一閱覽室 7:30~**17:00 (提前關閉)**
 五大樓第二閱覽室 7:30~**22:00 (延長開放)**

欲拿取一大地閱置物櫃物品，**17:00以後**，請由東側門樓梯刷卡進出，其他出入口將關閉。

公告日期：108年8月5日

圖書館公告

總務處通知，一大樓冷氣二通閥更換工程，**8/24(六)~8/27(二)實施**，施工期間無法供應冷氣，因此，**一大樓B1第一閱覽室暫停開放**，五大樓第二閱覽室維持正常開放，請同學善加利用。

8/24(六)~8/27(二)第一閱覽室二通閥工程，關閉
 8/24(六)、8/25(日)第二閱覽室延長開放至**22:00**
 8/28(三)第一閱覽室地板清潔，關閉 (原訂8/26已變更)

清潔當天，各區域包含走道、茶水間皆會打蠟，大型機具進駐與地面潮濕，基於安全考量，所有人員禁止進出，安全門將整天關閉，不再開放。
 欲拿取置物櫃物品，請提前一日取用，敬請配合！

兩個閱覽室 108 年暑假，歷經了多次工程與意外狀況，調整過好幾次開放時間，造成同學們抱怨連連，但為了降低施工帶來的風險與不便，所有修繕工程也只能利用人少的寒暑假實施。

劃位管理系統在上線初期，因同學不熟悉操作程序，並發生停電、當機、網路異常等狀況，再加上施工噪音的干擾，造成使用上的不便，經過宣傳與調整，目前已穩定正常運作，且大幅改善部分同學違規佔用閱覽座位的狀況，獲得大多數同學的肯定與支持，也讓閱覽座位發揮最大的使用效益。然劃位管理系統並無法改變人類的行為與習慣，並完全根除佔位情況。好的閱讀環境，還是要靠同學們自律與公德心，請您與圖書館一起維護與共創良好的閱覽空間，享受美好的閱讀旅程。

